

# インストールマニュアル

## お使いになる前に

内容物の確認	2
取り付け上の注意	2
ご使用上の注意	2
動作環境	3
各部の説明	4

## Web カメラの取り付けとセットアップ

ドライバユーティリティのインストール	5
インストールできたか確認する	13
ドライバユーティリティのアンインストール	14

## 画像を調整する

画像を調整する	15
---------	----

## 付 録

活用ガイドの使い方	17
こまったときは	18
商品に関するお問い合わせは	18
仕様	18

# お使いになる前に

お使いになる前に、次の内容をご確認ください。

## ● 内容物の確認

本製品には次のものが含まれます。梱包には十分に注意しておりますが、万が一足りない場合があります。ご購入の販売店もしくは当社総合インフォメーションセンターにご連絡ください。

Web カメラ本体…………… 1 体  
ドライバ CD-ROM …… 1 枚  
インストールマニュアル… 1 部  
保証書…………… パッケージの背面に記載  
イヤフォンマイク………… 1 組

## ● 取り付け上の注意

- ・クリップはしっかりと取り付けられる場所を選んで取り付けてください。取り付けが浅い場合には長時間経つと外れる場合があります。
- ・取り付けられた後、ケーブルに強い引っ張り力がかからないようにしてください。引きずられてクリップが外れる場合があります。
- ・クリップ取り付け時は、バネの力で挟みますので、構造的に弱い部分は避けて取り付けてください。
- ・クリップ取り付け部が斜めを向いていたり凹凸が激しい場合、安定して保持できない場合があります。
- ・ボールジョイントの角度を変更する場合は必ずクリップを手で持ってから行ってください。
- ・5V、500mA 以上の供給電力の得られる USB ポートに接続してください。

## ● ご使用上の注意

- ・Web カメラのレンズは指で触れないでください。ホコリが入った場合などは市販のレンズブローなどで取り除いてください。
- ・Web カメラはバスパワー専用です。
- ・本製品の特性上、お使いの PC の環境によっては、スタンバイや休止状態に入ると製品を認識しなくなることがあります。ご使用の際には、スタンバイや休止状態になるような設定は解除してください。  
スタンバイの設定を解除するには、コントロールパネルの「電源オプション」の「電源設定」タブの「システム スタンバイ」の項目を「なし」にします。  
休止状態の設定を解除するには、コントロールパネルの「電源オプション」の「休止状態」タブの「休止状態を有効にする」のチェックボックスのチェックを外します。
- ・本製品が認識しなくなった場合は、本製品を一旦パソコンから取り外して、再度接続しないでおください。
- ・イヤフォンプラグをパソコンなどのヘッドフォン出力端子以外には接続しないでください。故障の原因となります。
- ・マイクプラグをパソコンのマイク入力端子以外には接続しないでください。故障の原因となります。
- ・本製品を湿気やホコリの多いところに設置しないでください。
- ・本製品に強い衝撃を与えないでください。

- ・お客様ご自身での分解、修理、改造は絶対にしないでください。
- ・ケーブル部を強く曲げたり引っ張ったりしないでください。
- ・コネクタに無理な力を加えないでください。
- ・お手入れの際には乾いたやわらかい布で軽く拭いてください。ベンジン、シンナー、アルコールなどは使用しないでください。
- ・異常を感じた場合は即座に使用を中止し、お買い上げの販売店もしくは当社総合インフォメーションセンターにご連絡ください。

## ●動作環境

CPU	Intel Pentium 500MHz 以上
OS	Windows®98/Me/2000/XP 以降 Macintosh には対応いたしません。
メモリ	128MB 以上
HDD	260MB 以上
グラフィックメモリ	32MB 以上
DirectX	8.1 以降
USB ポート	(5V、500mA の電力が供給できること)
ADSL などのブロードバンド接続環境	
CD-ROM ドライブ	

⚠ 上記の動作環境においても、ハードウェアの処理性能によっては、音声品質、動画処理などで十分な性能が得られない場合があります。

## 各部の説明

### ① スチルシャッター

対応したソフトウェアにおいて、静止画撮影するのに使用します。

### ② 電源ランプ

電源が入っている状態でLEDが緑色に点灯します。

### ③ レンズ

撮影対象物に向けます。手で直接触れないようにしてください。

### ④ フォーカスつまみ

手でつまんで回し、ピントを合わせます。

### ⑤ USB コネクタ

付属のUSBケーブルを接続します。

### ⑥ 2ウェイクリップ

最大12mmまでのものに取り付けられるクリップとして、又は水平面に設置できるスタンドとしての2通りの使い方が可能です。

### ⑦ 巻取式USBケーブル

最長120cmまで調節可能です。

### ⚠ 注意

※ケーブルを引き出す際には、両側を同時に引きだしてください。片側だけ引き出すと破損させる恐れがあります。

### ⑧ イヤホン

### ⑨ マイク

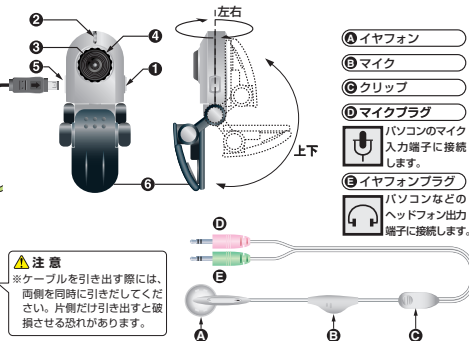
### ⑩ クリップ

### ⑪ マイクプラグ

パソコンのマイク入力端子に接続します。

### ⑫ イヤホンプラグ

パソコンなどのヘッドホン出力端子に接続します。



# Web カメラの取り付けとセットアップ

付属のドライバユーティリティをインストールし、Web カメラを取り付けます。Web カメラは、Adobe®Photoshop®や Microsoft Imaging などで使用できる TWAIN デバイスとしても動作します。これらの画像処理ソフトで使用すると、VGA サイズでの静止画を撮ることもできます。

## ●ドライバユーティリティのインストール

ドライバユーティリティをインストールしてから Web カメラを取り付ける手順について説明します。

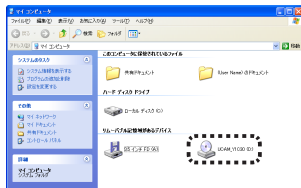
- ・動作には DirectX8.1 以上が必要です。インストールされていない場合は、WindowsUpdate などを利用して DirectX をインストールしてください。

WindowsUpdate を利用してアップデートすると、最新の DirectX9.0c がインストールされます。(2005 年 9 月現在)

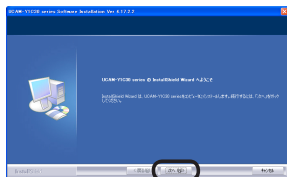
- ・必ずドライバユーティリティをインストールしてから Web カメラを取り付けてください。誤ってドライバユーティリティのインストール前に Web カメラを取り付けてしまった場合は、表示されている USB デバイスのインストールをキャンセルして Web カメラを取り外し、ドライバユーティリティをインストールしてください。

## WindowsXP にインストールする

1. インストールディスクを CD-ROM ドライブに入れます。
2. スタートメニューから「マイ コンピュータ」をクリックします。
3. 手順 1 で CD-ROM を挿入した CD-ROM ドライブをダブルクリックします。CD-ROM の内容が表示されます。



4. Setup(Setup.exe) をダブルクリックします。
5. 「次へ >>>」をクリックします。



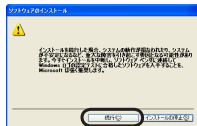
6. 「完全」を選択して「次へ(N)>」をクリックします。



7. 「インストール」をクリックします。  
インストールが開始されます。

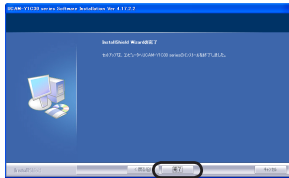


8. 「続行(F)>」をクリックします。



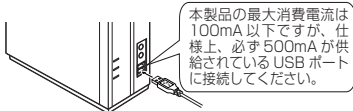
※ ご使用の環境によっては、表示されない場合もあります

9. 「完了」をクリックします。



10. Web カメラの USB コネクタについているシールをはがします。

11. パソコンの USB ポートに、Web カメラの USB コネクタを差し込みます。

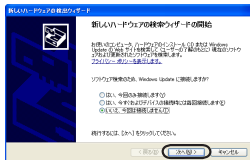


※ パソコンの電源が ON のときでも抜き差しできます。

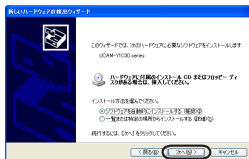
※ USB コネクタの上下方向を間違えないように、正しく接続してください。

12. お使いの環境によって次の「a」または「b」のどちらかの画面が表示されます。

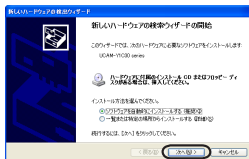
a-1. 「いいえ、今回は接続しません」を選択して、「次へ(N)>」をクリックします。



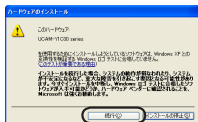
**a-2.** **次へ(N) >** をクリックします。



**b-1.** **次へ(N) >** をクリックします。



**13.** **続行(F) >** をクリックします。  
インストールを開始します。



☞ ご使用の環境によっては、表示されない場合もあります。

**12.** **完了** をクリックします。

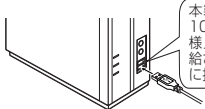


これでドライバユーティリティのインストールは完了です。  
次に、ドライバユーティリティを正しくインストールしたか確認します。13 ページに進みます。





## 10. パソコンのUSB ポートに、Web カメラの USB コネクタを差し込みます。

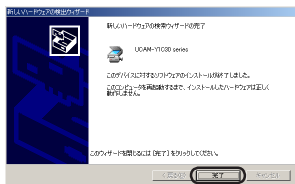


本製品の最大消費電流は100mA以下ですが、仕様上、必ず500mAが供給されているUSBポートに接続してください。

「新しいハードウェアの検出ウィザード」が表示されます。

- パソコンの電源がONのときでも抜き差しできます。
- USB コネクタの上下方向を間違えないように、正しく接続してください。

## 11. **完了** をクリックします。



## 12. **はい** をクリックします。

パソコンが再起動します。

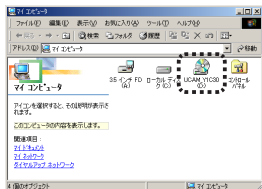


これでドライバユーティリティのインストールは完了です。

次に、ドライバユーティリティを正しくインストールしたか確認します。13 ページに進みます。

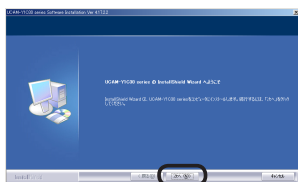
## WindowsMe にインストールする

1. インストールディスクを CD-ROM ドライブに入れます。
2. デスクトップにある「マイ コンピュータ」をダブルクリックします。
3. 手順 1 で CD-ROM を挿入した CD-ROM ドライブをダブルクリックします。CD-ROM の内容が表示されます。



4. Setup(Setup.exe) をダブルクリックします。

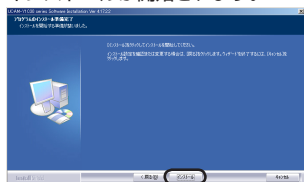
5. **次へ** をクリックします。



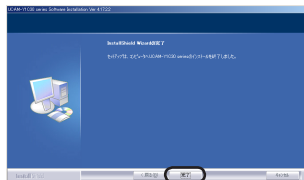
6. 「完全」を選択して **次へ(N) >** をクリックします。



7. **インストール** をクリックします。  
インストールが開始されます。

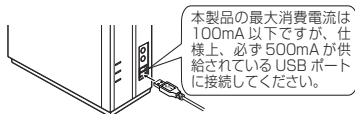


8. **完了** をクリックします。



9. Web カメラの USB コネクタについているシールをはがします。

10. パソコンの USB ポートに、Web カメラの USB コネクタを差し込みます。



Web カメラは自動的に認識されます。

🔊 パソコンの電源が ON のときでも抜き差しできます。

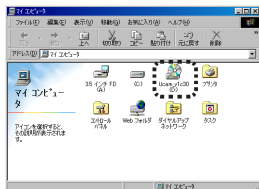
🔊 USB コネクタの上下方向を間違えないように、正しく接続してください。

これでドライバユーティリティのインストールは完了です。

次に、ドライバユーティリティを正しくインストールしたか確認します。13 ページに進みます。

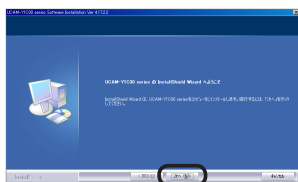
## Windows98/98SE にインストールする

1. インストールディスクを CD-ROM ドライブに入れます。
2. デスクトップにある「マイ コンピュータ」をダブルクリックします。
3. 手順 1 で CD-ROM を挿入した CD-ROM ドライブをダブルクリックします。CD-ROM の内容が表示されます。



4. Setup(Setup.exe) をダブルクリックします。

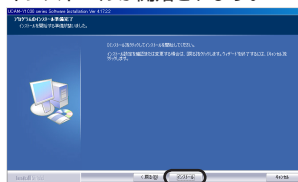
5. 「次へ >>>」をクリックします。



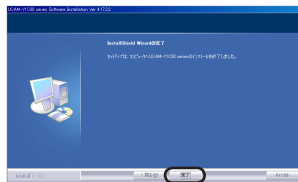
6. 「完全」を選択して「次へ >>>」をクリックします。



7. 「インストール」をクリックします。インストールが開始されます。




8. 「完了」をクリックします。




9. Web カメラの USB コネクタについているシールをはがします。

## 10. パソコンのUSB ポートに、Web カメラの USB コネクタを差し込みます。



 USB コネクタの上下方向を間違えないように、正しく接続してください。

 お使いの環境によっては、Windows の CD-ROM が要求される場合があります。

Windows の CD-ROM を CD-ROM ドライブに挿入し、 をクリックします。



これでドライバユーティリティのインストールは完了です。

次に、ドライバユーティリティを正しくインストールしたか確認します。13 ページに進みます。


## ●インストールできたか確認する

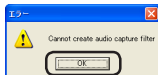
ドライバユーティリティを正しくインストールできたか確認します。

1. Web カメラをパソコンと接続します。

2. WindowsXP をお使いの場合は、スタートメニューから「すべてのプログラム」-「UCAM-Y1C30 series」-「AMCap」の順にクリックします。

Windows2000/Me/98SE/98 をお使いの場合は、スタートメニューから「プログラム」-「UCAM-Y1C30 series」-「AMCap」の順にクリックします。  
ビデオキャプチャツール「AMCap」が起動します。

3. エラーが表示された場合は  ボタンをクリックします。



4. 「Device」メニューをクリックして、「UCAM-Y1C30 series」にチェックがついていることを確認します。

ついていない場合は、「UCAM-Y1C30 series」をクリックします。



5. 「Option」メニューから「Preview」をクリックしてチェックマークをつけます。カメラの映像が表示されます。

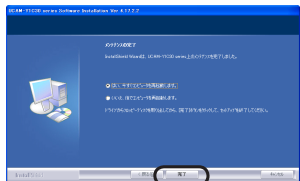


ドライバユーティリティが正しくインストールされ、Web カメラが動作していることを確認できました。

● **ドライバユーティリティのアンインストール**  
インストールしたドライバユーティリティのアンインストール方法について説明します。  
ドライバユーティリティが不要になるなどしたときは、以下の手順に従って操作してください。

**1. WindowsXP をお使いの場合は、スタートメニューから「すべてのプログラム」→「UCAM-Y1C30 series」→「Uninstall」の順にクリックします。**  
Windows2000/Me/98SE/98 をお使いの場合は、スタートメニューから「プログラム」→「UCAM-Y1C30 series」→「Uninstall」の順にクリックします。  
インストーラが起動し、メンテナンス画面が表示されます。

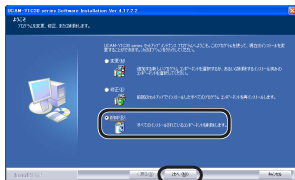
**4. [完了] をクリックします。**



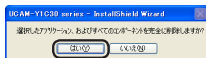
お使いのパソコン環境によっては、再起動を促すメッセージが表示される場合があります。

これでアンインストールは完了です。

**2. 「削除」が選択されていることを確認し、[次へ >>] をクリックします。**



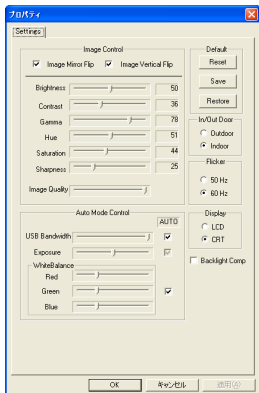
**3. [はい] をクリックします。**



アンインストールが開始されます。

# 画像を調整する

ビデオキャプチャソフトやビデオチャットソフトから、USB カメラの設定画面を呼び出すことができます。設定画面では、明るさやホワイトバランスなどを調整できます。



- ・[Image Mirror Flip]  
映像を横方向に反転します。
- ・[Image Vertical Flip]  
映像を縦方向に反転します。
- ・[Brightness]  
明るさを調整します。
- ・[Contrast]  
暗い部分と明るい部分の差がはっきりした映像になります。
- ・[Gamma]  
カメラ映像のガンマ値を設定します。

- ・[Hue]  
色合いを調整します。
- ・[Saturation]  
彩度を調整します。
- ・[Sharpness]  
カメラ映像の輪郭を際立たせます。
- ・[Image Quality]  
画像の品質を設定します。右側に設定するほど、画質優先に処理します。パソコンの処理がおいつかずカクカクとした映像になってしまう場合は、左側より設定してください。
- ・[USB Bandwidth]  
使用する USB 帯域幅を設定します。チェックボックスをチェックすると自動で USB 帯域幅を設定し映像品質を調整します。
- ・[Exposure]  
映像の露出を設定します。チェックボックスをチェックすると露出を自動で設定します。
- ・[WhiteBalance]  
ホワイトバランスを設定します。チェックボックスをチェックするとホワイトバランスを自動で設定します。
- ・[In/Out Door]  
カメラを設置する場所を「Outdoor」（屋外）または「Indoor」（屋内）から選択します。
- ・[Flicker]  
地域によって光源にちらつきがある場合に設定します。

- **「Display」**  
お使いのモニタの種類を選択します。
- **「Backlight Comp」**  
チェックボックスをチェックすると、画像を明るく表示します。
- **「Reset」**  
設定を初期状態に戻します。
- **「Save」**  
現在の設定を保存します。
- **「Restore」**  
保存した設定を読み込みます。



# 付 録

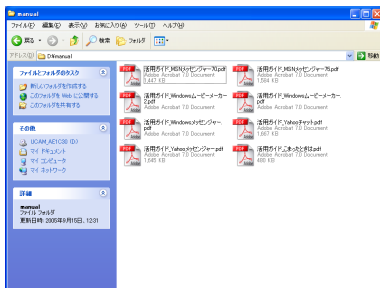
## ● 活用ガイドの使い方

本製品のドライバCD-ROMの中の「manual」フォルダの中には、活用ガイドが収められています。

各種ビデオチャットソフトの使い方や、ムービーメーカーでの編集の方法などが説明されています。ぜひ、ご活用ください。

なお、活用ガイドをご覧になるには、Adobe Reader が必要です。

## □ 活用ガイドの内容



- ・ MSN メッセンジャー 7.5 編
- ・ MSN メッセンジャー 7.0 編
- ・ Windows メッセンジャー編
- ・ Yahoo! メッセンジャー編
- ・ Yahoo! チャット編
- ・ ムービーメーカー 2 編
- ・ ムービーメーカー編
- ・ こまったときは編

## ●こまったときは

### どのような OS で使用できますか

Windows98、Windows98SE、WindowsMe、Windows2000、WindowsXP の各 OS で使用できます。

Macintosh では使用できません。

### ドライバを入れる前に接続してしまいました

誤ってドライバユーティリティをインストールする前に Web カメラを接続してしまった場合は、表示されている USB デバイスのインストールをキャンセルして Web カメラを取り外してください。その後、ドライバユーティリティをインストールしてください。

## ●商品に関するお問い合わせは

### エレコム総合インフォメーションセンター

TEL : 0570-084-465

FAX : 0570-050-012

[受付時間] 9:00 ~ 12:00 13:00 ~ 18:00

年中無休

## ●仕様

### Web カメラ本体

受像素子	1/4 インチ CMOS センサ
最大解像度	640 × 480 ピクセル
最大フレームレート	CIF 時 : 30fps、QVGA 時 : 30fps、VGA 時 : 16fps
色数	1677 万色(24bit)
最大消費電力	待機時 0.135W、動作時 0.215W
インターフェイス	USB
外形寸法	約 W35mm×D33mm×H47mm (スタンド含む)
本体重量	約 20g
取付可能範囲	最大 12mm
ケーブル長	約 120cm (コネクタ先端まで)

## イヤフォンマイク

### イヤフォン部

ダイヤフラム直径	15.4mm
ダイヤフラム方式	ダイナミック型
最大入力	13mW
インピーダンス	32Ω
周波数帯域	100 ~ 10000Hz

### マイク部

マイク形式	コンデンサマイク
入力感度	-38dB ± 3dB
周波数帯域	20 ~ 20000Hz

### 共 通

ケーブル長	約 150cm
プラグ形状	3.5φステレオミニプラグ
本体寸法	W32mm×D16mm×H16mm (最大)
重 量	約 15g

USB 接続 Web カメラ  
インストールマニュアル  
UCAM-Y1C30 シリーズ

発行 エレコム株式会社  
2005 年 10 月 21 日 第 1 版

# USB 接続 Web カメラ インストールマニュアル

**ELECOM**