

E CLEAR MIST

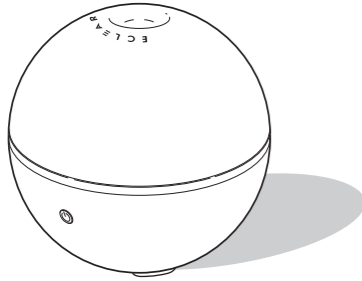
에클리어 미스트

취급 설명서

HCE-HU03 시리즈

한국에서만 사용 가능.

상기의 국가외에서 구매하신 고객은 반드시 구매 국가의 설명서 반영된 설명서를 참조하십시오.
www.elecom.co.jp/global/download-list/



본 제품을 구입해 주셔서 감사합니다.

본 설명서에는 조작 방법 및 안전한 취급을 위한 주의사항을 기재하였습니다.

사용 전에 이 취급 설명서를 반드시 읽으십시오. 또한 본 설명서를 다 읽은 후에는 잘 보관하십시오.

안전상의 주의(반드시 준수하십시오.)

사용하는 사람이나 타인에 대한 위해, 재산에 대한 손해를 미연에 방지하기 위해 반드시 지켜야 하는 점을 다음과 같이 설명합니다.

■표시 내용을 무시하고 잘못된 방법으로 사용했을 때 발생하는 손해의 정도를 다음 표시로 구분하여 설명합니다.

	경고	이 표시가 있는 항목은 '사망 또는 중상을 입을 가능성이 높은' 내용입니다.
	주의	이 표시가 있는 항목은 '상해를 입을 가능성 또는 물리적 손상만 발생할 가능성이 있는' 내용입니다.

	이 그림 표시는 해서는 안 되는 '금지' 내용입니다.
	이 그림 표시는 반드시 실행해야 하는 '강제' 내용입니다.

	어린 아이의 손이 닿는 곳에 보관 또는 설치하지 마십시오. 또한 본 제품을 가지고 놀지 않도록 하십시오. 본체를 쓰러뜨리거나 잘못 사용하면 예기치 못한 사고로 이어질 수 있습니다.
	본체를 분해 또는 개조하지 마십시오. 화재, 감전의 원인이 됩니다.
	떨어뜨리거나 두드리는 등 본체에 강한 힘이나 충격을 주지 마십시오. 파손되거나 화재, 감전의 원인이 됩니다.
	파손된 상태에서 사용하지 마십시오. 사용 중에 파손된 경우에는 전원을 끄고 USB 케이블을 본체에서 뺀 후 사용을 중지하십시오. 화재, 감전의 원인이 됩니다.
	본체나 USB 케이블을 물에 담그거나 물을 뿌리지 마십시오. 또한 목욕탕, 탈의실 등 습도가 높은 장소에서 사용 및 보관하지 마십시오. 화재, 감전, 고장의 원인이 됩니다.
	본 제품은 의료용 흡입기가 아닙니다. 배출구에서 분무되는 미스트를 고의로 직접 흡입하지 마십시오. 컨디션 불량 원인이 됩니다.

	본 제품을 가습기, 아로마, 약산성 하이포염소산수 '에클리어 제로'를 확산하는 목적으로 사용하지 마십시오. 사고, 고장의 원인이 됩니다.
	배출구나 본체의 틈새 등에 핀이나 철사 등 이물질이 들어가지 않도록 주의하십시오. 감전, 부상의 원인이 됩니다.
	본체를 세척할 때는 주방용 중성 세제 이외는 사용하지 마십시오. 물 탱크 내부에 세제가 남아 유독 가스가 발생하거나 고장의 원인이 됩니다. 또한, 항균 가공된 탱크의 항균 성능이 사라지는 원인이 됩니다.

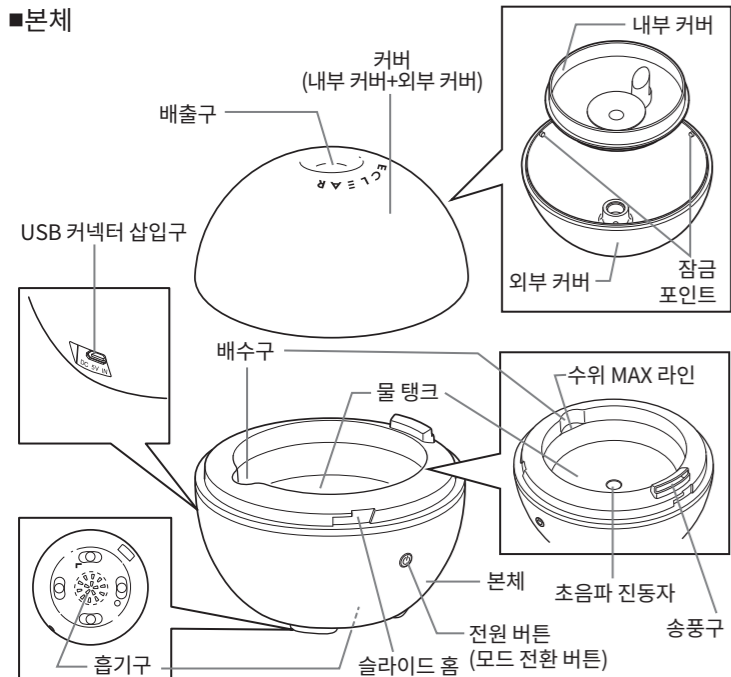
	아래와 같은 곳에서는 사용하지 마십시오. <ul style="list-style-type: none"> 직사광선에 노출된 곳 난방 기구 주변 등 온도가 높은 곳 욕실 등 습도가 높은 곳 먼지가 많은 곳 진동이 많은 곳 물 탱크 안의 물이 여는 곳 기울어진 받침대 위 등의 불안정한 곳 털이 긴 카펫 위 등 흡기구를 막을 수 있는 곳 커튼 옆 등의 배출구를 막을 수 있는 곳 동작 불량, 화재, 고장의 원인이 됩니다.
	동작 중 및 정지 직후의 본체나 초음파 진동자, 미스트를 부주의하게 만지지 마십시오. 사고나 부상의 원인이 됩니다.
	동작 중에는 외부 커버를 분리하지 마십시오. 물이나 에센셜 오일, 약산성 하이포염소산수 '에클리어 제로'가 분출되어 주위 물건에 피해를 주거나, 본체 내로 들어가 고장의 원인이 됩니다.
	동작 중에 본체를 이동시키지 마십시오. 본체를 이동하고 싶은 경우, 전원을 끄고, 물 탱크에서 물을 뺀 후 이동하십시오. 본체 안으로 물이 들어가서 고장의 원인이 됩니다.

	사용을 종료할 때는 반드시 물 탱크 안의 물을 빼내십시오. 물을 뺐 때는 반드시 본체 배수구로 물을 빼고, 송풍구로 물이 들어가지 않도록 주의하십시오. 본 제품은 항균 가공을 했지만 탱크 안에 물이 남아 있으면 균이나 곰팡이가 생길 수 있습니다. 또 송풍구에 물이 들어가면 고장의 원인이 됩니다.
	물 탱크에 물이 들어가 있지 않은 상태에서는 절대 전원을 켜지 마십시오. 초음파 진동자가 파열되어 고장이거나 누수의 원인이 됩니다.
	물 탱크에는 금방 받은 상온의 수돗물과 에센셜 오일, 약산성 하이포염소산수 '에클리어 제로' 이외는 넣지 마십시오. 고장의 원인이 됩니다. 또한 생수와 알칼리 이온 음료를, 우물물, 정수기 물 등을 사용하면 악취가 발생할 수 있습니다.
	아로마 오일을 사용하는 경우는 반드시 천연 추출 성분 100%의 에센셜 오일(정유)을 사용하십시오. 합성 향료가 포함된 것과 불순물이나 고형물 등이 포함된 오일은 고장의 원인이 됩니다.
	에센셜 오일은 물 탱크 밖으로 흘러 넘치지 않게 하십시오. 물 탱크, 내부 커버는 내유성이 강한 소재를 사용하고 있지만, 그 외 부분은 일부 에센셜 오일의 성분으로 인해 변형될 수 있습니다. 에센셜 오일을 쏟은 경우는 즉시 닦아내십시오.
	에센셜 오일은 물 탱크 내부에 잔류하기 쉬우므로 정기적으로 물탱크 안을 청소하십시오.
	PC나 TV 등의 전자 기기, 특수한 도장의 가구 부근에서 사용할 때는 제품이 쓰러지지 않도록 주의하십시오. 또한 쓰러지지 않도록 반드시 안정된 장소에 설치해서 사용하십시오.
	사용 후에는 USB 케이블을 본체에서 분리하십시오. 그대로 두면 USB 케이블에 걸리는 등 예상치 못한 사고로 이어집니다.
	본 제품을 폐기할 때는 거주하는 지역의 지도에 따르십시오.

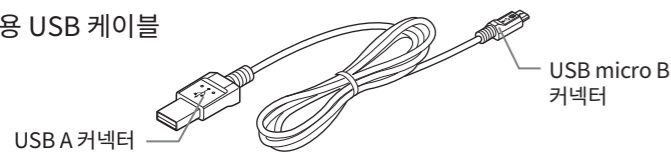
각 부품의 이름

사용하기 전에 패키지 구성품이 모두 갖추어져 있는지 확인하십시오. 또한, 포장에는 만전의 주의를 기울이고 있으나 만일 부족한 품목이나 파손된 품목이 있으면 즉시 구입한판매점에 연락하십시오.

■본체



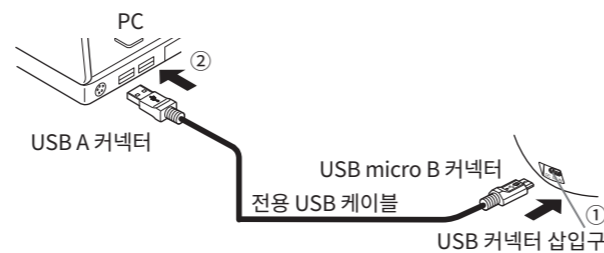
■전용 USB 케이블



준비하기

1 전원 연결합니다.

- 전용 USB 케이블의 USB micro B 커넥터를 본체의 USB 커넥터 삽입구에 연결합니다.
- 전용 USB 케이블의 USB A 커넥터를 PC, AC 어댑터 등의 USB 포트에 연결하여 전원을 공급합니다.



주의

- 출력이 USB 5V/1A 이상인 AC 어댑터를 사용하십시오.
- 여행용 컨버터 등의 변압기를 사용해서 충전하면 발열이나 발화의 위험이 있습니다.

모바일 배터리의 USB 포트에서도 전원을 연결할 수 있습니다. (일부 PC, 모바일 배터리, USB 허브 등에서는 정상 동작하지 않는 경우가 있습니다.)

2 사용할 준비를 합니다.

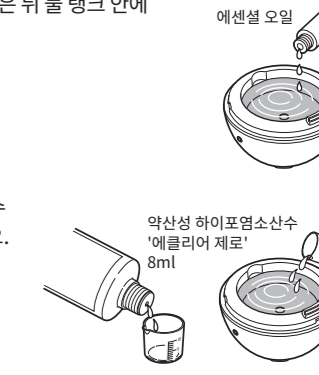
- 커버를 분리하십시오. 커버를 시계 반대 방향으로 돌려서 잠금을 해제한 후 들어 올립니다.
- 물컵 등을 사용하여 물 탱크에 수돗물을 약 80ml 넣어 주십시오. 물 탱크의 용량은 약 80ml입니다. 수위 MAX 라인을 넘지 않도록 물을 넣으십시오. 또, 커버를 분리하지 않은 상태에서 배출구로 급수하거나 직접 수도꼭지에서 급수하지 마십시오.



주의

- 반드시 본체의 전원을 끈 상태에서 급수하십시오.
- 급수 시에는 반드시 커버를 분리하고 컵 등을 사용하여 주의해서 급수하십시오.
- 동작 중에는 절대로 급수하지 마십시오.

- 에센셜 오일과 약산성 하이포염소산수 '에클리어 제로'를 사용하는 경우는 물을 넣은 뒤 물 탱크 안에 지정된 양을 넣어 주십시오. 에센셜 오일과 약산성 하이포염소산수 '에클리어 제로'는 부속되지 않습니다. 사용할 경우에는 시판되는 천연 추출 성분 100%의 에센셜 오일(정유)과 약산성 하이포염소산수 '에클리어 제로'를 구매하십시오.

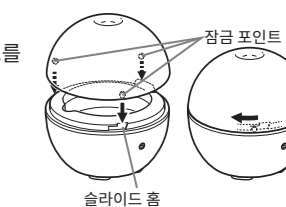


주의

- 에센셜 오일과 약산성 하이포염소산수 '에클리어 제로'는 반드시 물탱크에 물을 먼저 넣은 후 넣으십시오. 또 초음파 진동자에는 직접 떨어뜨리지 마십시오.
- 탱크의 용량을 넘지 않도록 하기 위해 약산성 하이포염소산수 '에클리어 제로'를 넣는 양만큼 물의 양을 줄이십시오.

4 커버를 본체에 부착하십시오.

커버 뒤쪽에 있는 3개의 잠금 포인트를 본체의 슬라이드 홈에 끼우고 시계 방향으로 비틀어서 잠급니다.



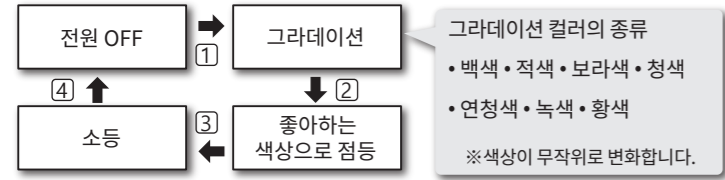
본체와 커버 사이에 틈이 없는지 확인하십시오. 틈이 있으면 누수 등의 원인이 됩니다.

사용하기

본 제품은 개인 공간을 가습하거나 향기가 나게 합니다. 방 전체를 가습하거나 향기가 나게 하는 것이 아닙니다.

■LED 램프의 조명 방식

전원 버튼을 누르면 LED 램프의 조명 방식을 바꿀 수 있습니다. LED 램프의 색상이 단계적으로 조금씩 변화하는 동작을 '그라데이션'이라고 합니다.



1 전원 켜기

- 전원 버튼을 누르면 전원이 켜지고 미스트가 나오며, LED 램프는 그라데이션 동작을 합니다.



2 LED 램프의 동작 변경

- 그라데이션 중에 전원 버튼을 누르면 색상 변화가 멈춥니다. 좋아하는 색상일 때 전원 버튼을 누르십시오.
- 한 번 더 전원 버튼을 누르면 LED 램프가 꺼집니다.
 ※ 전원 버튼을 눌러서 변화하는 것은 LED 램프뿐입니다. 분무되는 미스트의 양은 바뀌지 않습니다.

3 전원 끄기

- 전원 버튼을 약 1초간 길게 누르면 전원이 꺼집니다. 또한 LED 램프 소등 상태에서 사용할 때는 전원 버튼을 누르면 전원이 꺼집니다.
 ※ 물 탱크 안의 물이 없어지면 자동으로 전원이 꺼집니다.

9

사용 후에는

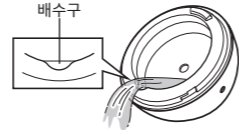
1 전원에서 분리합니다.

전원이 꺼졌는지 확인하십시오. 확인 후, 전용 USB 케이블을 USB A 커넥터 측부터 차례로 빼십시오.

주의
 물 탱크의 물이 쏟아지거나 송풍구에 들어가지 않도록 주의하면서 빼십시오.

2 배수합니다.

- 커버를 분리하십시오. 커버를 시계 반대 방향으로 돌려서 잠금을 해제한 후 들어 올립니다.
- 배수구로 물을 빼십시오.



주의
 • 배수하는 경우에는 반드시 배수구로 물을 빼십시오.
 • 송풍구에 물이 들어가지 않도록 주의하십시오.

3 세척 및 보관합니다.

- 세척하십시오. 다음과 같은 경우에 '세척에 대해서'(▶P.11)를 읽고 물 탱크를 세척하십시오.
 • 사용을 마친 경우
 • 에센셜 오일, 약산성 하이포염소산수 '에클리어 제로'를 교체하는 경우
 • 장기간 보관한 뒤 다시 사용하는 경우
- 세척을 마치고 내부가 충분히 건조되면 커버를 부착하고 보관하십시오.

10

세척에 대해서

본체에서 커버를 분리한 상태로 세척하십시오.

■물 탱크 세척(사용할 때마다)

- 물로 적신 후 꼭 짰 부드러운 천에 주방용 중성 세제를 살짝 묻혀서 물 탱크 안을 부드럽게 닦아 주십시오. 세제는 반드시 주방용 중성 세제를 사용하십시오. 염소계, 산성, 효소계 세제는 내부에 남을 경우 유독가스 등을 발생시킬 가능성이 있어 매우 위험합니다.
- 면봉에 주방용 중성 세제를 살짝 묻혀 초음파 진동자를 부드럽게 닦아 주십시오. 힘을 주어 청소하지 마십시오. 파손이나 누수 등의 원인이 됩니다.
- 물 탱크 안을 물로 충분히 헹구고 물기를 부드러운 천으로 닦아서 말리십시오. 세제를 확실하게 닦아내십시오. 정상적으로 동작하지 않거나 세제 성분이 분무될 위험이 있습니다.



주의
 송풍구, USB 커넥터 삽입구에 물이 들어가지 않도록 주의하십시오.

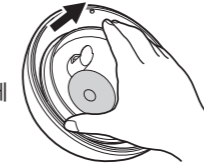
■본체 및 외부 커버의 세척

본체 및 외부 커버의 오염은 부드러운 마른 천으로 닦아내십시오.

■내부 커버의 세척(연 1회)

장기간 보관한 뒤 다시 사용할 때는 커버를 분해하여 내부 커버를 세척하십시오.

내부 커버의 세척은 물로 적신 후 꼭 짰 부드러운 천에 주방용 중성 세제를 살짝 묻혀서 부드럽게 닦아 주십시오.



주의
 내부 커버를 장착 및 분리하는 경우는 부분 을 만지지 않도록 해야 합니다.

11

제품 사양

분무 방식	초음파 진동 방식
본체 치수	약 φ112×H103mm
중량	약 160g(전용 USB 케이블 제외)
전원	USB 연결 DC 5V/830mA
소비전력	약 4W
물 탱크 용량	약 80mL
동작 모드	연속(LED 램프 색상 변화, 물이 떨어질 때까지) → 연속(LED 램프 고정 색 점등, 물이 떨어질 때까지) → 연속(LED 램프 소등, 물이 떨어질 때까지) → OFF
그라데이션 컬러의 종류	백색, 적색, 보라색, 청색, 담청색, 녹색, 황색 ※ 1
연속 동작 시간(기준)	약 7시간※2
사용 권장 온도	10~40°C
사용 권장 습도	20~85%
전용 USB 케이블 길이	약 1.0m
주요 재질	• 내부 커버, 물 탱크: PP, 은 이온 항균제 • 외부 커버, 본체: PP
대용 아로마 오일	천연 추출 100% 에센셜 오일

※1 LED 램프의 발광 색상 변화입니다. 외부 커버의 색상에 따라 보이는 방식이 다릅니다.
 ※2 분무 시간은 물 탱크에 약 80ml의 물을 넣은 경우이며, 사용 환경에 따라 다릅니다.



SIAA 마크는 ISO22196법에 따라 평가된 결과에 기초하여 항균제품 기술협의회 가이드 라인으로 품질 관리 및 정보 공개된 제품에 표시됩니다.

12

문제가 발생한 경우

문제	원인	대처 방법
전원이 켜지지 않음	AC 어댑터, USB 케이블이 올바르게 장착되지 않음	본체 및 콘센트와의 연결을 확인하십시오. USB micro B 커넥터를 본체에서 뽑았다 다시 꽂은 후 본체를 조작해 보십시오. ▶P.6
	물 탱크에 물이 없음	물 탱크에 물을 넣은 후 사용하십시오. ▶P.7
	초음파 진동자에 기름 막이 있음	초음파 진동자를 세척하십시오. ▶P.11
미스트가 나오지 않음 미스트가 제대로 나오지 않음	물 탱크의 물이 없거나 혹은 부족함	물 탱크에 물을 넣으십시오. 급수할 때는 반드시 컵 등의 용기를 사용하십시오. 물 탱크의 물이 적어지면 자동으로 전원이 꺼지고, 미스트 발생이 정지합니다. ▶P.7
	물 탱크에 물이 너무 많음	수위 MAX 라인보다 물을 많이 넣으면 미스트가 정상적으로 발생하지 않습니다. 적절한 양이 될 때까지 물을 빼내십시오. ▶P.10
	흡기구가 더러워짐	흡기구에 먼지 등이 부착되면 미스트가 잘 나오지 않습니다. 흡기구를 청소하십시오.
	쿠션이나 털이 긴 카펫 등 위에서 사용하고 있음	흡기구를 막아서 미스트가 잘 나오지 않습니다. 고장의 원인이 되므로 설치 장소를 바꾸십시오.
	바람이 부는 장소에서 사용하고 있음	에어컨 근처 등 기류가 있는 곳에서 사용하면 미스트가 잘 보이지 않는 경우가 있습니다. 바람이 없는 장소로 이동하여 사용하십시오.
	기온과 습도에 따라 미스트가 잘 보이지 않음	기온과 습도에 따라 미스트가 잘 보이지 않는 경우가 있습니다. 미스트가 눈에 잘 보이지 않아도 물 탱크 내부에서 올바르게 미스트가 발생하고 송풍 팬이 작동하는(모터 소리가 들리는) 경우는 고장이 아닙니다.
	초음파 진동자에 기포가 부착되어 있음	초음파 진동자에 기포가 부착되면 미스트가 발생하기 어려워집니다. 전원을 끈 후 면봉 등으로 기포를 제거하십시오.
	배출구에 수막이 생김	배출구 주변이 젖어 있으면 수막으로 배출구가 막혀서 미스트가 나오지 않는 경우가 있습니다. 배출구의 수막을 닦아내십시오.
	초음파 진동자에 기름 막이 있음	초음파 진동자를 세척하십시오. ▶P.11
물이 샘	커버가 제대로 장착되지 않음	커버를 확실하게 부착하십시오. ▶P.8
이상한 냄새가 남	수돗물 이외의 물을 사용하고 있음	수돗물 이외의 물은 상하기 쉽고 수질이 바뀌어 향에도 영향을 주므로 사용하지 마십시오. 물 탱크에 있는 물을 버리고 충분히 세척한 후 수돗물을 사용하십시오. ▶P.7
에센셜 오일 이외의 향이 남	세척할 때 세제를 충분히 닦아내지 않음	물 탱크 내부에 남아 있던 세제에 반응했을 가능성이 있습니다. 물 탱크에 있는 물을 버리고 충분히 세척한 후 수돗물을 넣어 사용하십시오. ▶P.11
	에센셜 오일을 바꿀 때, 세척을 하지 않음	여러 종류의 에센셜 오일의 향이 섞여서 본래의 향기를 즐길 수 없는 경우가 있습니다. 다른 에센셜 오일을 사용할 때는 확실하게 세척하십시오. ▶P.10

일본 이외에서 구매하신 고객은 문의 사항이 있을 경우 구매 국가의 대리점에 연락 하십시오. 엘레컴 주식회사는 일본 이외의 국가에서의 구입 · 사용에 따른 문의 · 지원 대응은 하지 않습니다. 또한 일본어 이외의 언어로는 지원하지 않습니다. 상품 교환은 보증 규정에 따라 대응합니다만, 일본 이외에서의 상품 교환은 대응하지 않습니다.

상품 관련 문의처

엘레컴코리아 콜 센터
 TEL. 1588 - 9514 접수시간=10:00~17:00 ※점심 12:00~13:00 ※토요일, 일요일, 공휴일 휴무

교환·환불 안내

상품 구매 후에는 개봉 (BOX/포장)을 하시면 교환 및 환불이 불가합니다. 단, 정상적인 사용 상태에서 불량 발생 시 공정거래위원회 소비자 분쟁 해결 기준에 의해 처리됩니다.

Household Humidifier
 인증번호: R-R-ELJ-HCE-HU03

- 본 설명서의 저작권은 엘레컴 주식회사가 보유하고 있습니다.
- 본 설명서 내용의 일부 또는 전부를 무단으로 복제/전제하는 것을 금지합니다.
- 본 제품의 사양 및 외관은 제품의 개량을 위해 예고 없이 변경될 수 있습니다.
- 본 제품의 사용으로 인한 다른 기기의 고장 및 문제 발생 등은 책임을 지지 않으므로 양해를 부탁드립니다.
- 본 제품 가운데 전락 물자 또는 역무에 해당하는 제품을 수출할 때는 외환법에 따른 수출 또는 역무 거래 허가가 필요합니다.
- 그 밖의 본 설명서에 기재된 회사명 · 제품명 등은 일반적으로 각 업체의 상표 또는 등록 상표입니다.

ELECOM Korea Co., Ltd.

5F Suam Bldg. 1358-17, Seocho2-dong, Seocho-gu, Seoul 137-862, Korea
 TEL : 1588 - 9514 FAX : 3472 - 5533 www.elecom.co.kr

Eclear Mist
 Manual, Safety precautions, and Compliance with regulations
 1st edition, January 8, 2019

ELECOM

©2019 ELECOM Co., Ltd. All Rights Reserved.