



USB 2.0 マルチメモリーカードリーダー
MR-K008 シリーズ
インストールマニュアル

■はじめに

このたびは、USB 2.0 マルチメモリーカードリーダー MR-K008 シリーズをお買い上げいただきありがとうございます。
本製品は、パソコンの USB ポートに接続して使用するメモリーカードリーダーです。本インストールマニュアルは、本製品のセットアップについて説明しています。ご使用になる前に本インストールマニュアルをよくお読みになり、正しくセットアップをおこなってください。

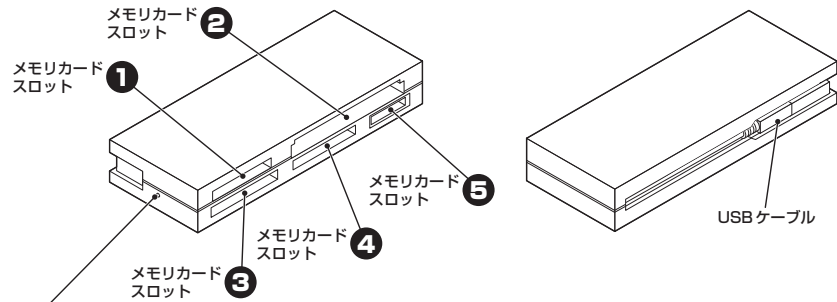
■安全にご使用いただくために

- 本製品の取り付け、取りはずしの際には、必ずパソコンの本体および周辺機器メーカーの注意事項に従ってください。
- 本製品の分解、改造、修理をご自分でおこなわないでください。火災や感電、故障の原因になります。また、故障時の保証の対象外となります。
- 本製品および本製品を取り付けたパソコン本体を、水を使う場所や湿気の多いところで使用しないでください。火災や感電、故障の原因になります。
- 本製品の取り付け、取りはずしの際には、本製品に触れる前に金属製のもの(スチールデスク、ドアのノブなど)に手を触れて、静電気を除去してから作業をおこなってください。
- 静電気は本製品の破損の原因になります。
- 異常を感じた場合はすぐに使用を中止し、お買い上げの販売店、もしくは弊社総合インフォメーションセンターにご相談ください。

■仕様について

- 対応 OS …… Windows 7、Windows Vista (～SP2)、XP (SP1～SP3)、2000 (SP4) Mac OS X 10.2～10.6
上記 OS では、OS に最初から入っているドライバソフトでご使用いただけます。
- インターフェイス …… USB
- 動作温度 …… 5～40℃
- 動作湿度 …… 30～80%
- 外形寸法 …… 約 W82.3 × D35.0 × H14.0mm (ケーブル収納時)
- ケーブル長 …… 約 4.5cm (コネクタ含まず)
- 付属品 …… マニュアル 1 枚

■各部の説明とメモリーカードスロットについて



LED
メモリーカードを読み書きすると、本製品の LED が点滅します。
● 本製品の LED が点滅している状態で、メモリーカードをメモリーカードスロットから取り出さないでください。また、本製品をパソコンから取りはずさないでください。本製品の故障や、ファイルの破損・消失の原因となります。

■ご使用にあたって

- 本製品にメモリーカードを挿入した状態でパソコンを起動した場合、前回異常終了がなくてもスキャンディスクが自動的に実行される場合があります。
- 本製品にメモリーカードを挿入した状態でパソコンを起動した場合、これまでに接続したことのあるデバイスであっても「新しくデバイスを認識しました。」という内容のメッセージが表示されることがあります。
- 本製品を接続してから認識されるまでに約 1 分ほど時間がかかる場合があります。パソコンの再操作が可能になるまでお待ちください。
- 特殊フォーマットや古いタイプのメディアなどは、メディアによって読み書きできない場合があります。
- デジカメ、携帯電話などでメディアを使用する場合は、使用する機器でフォーマットしてください。パソコンでフォーマットしたメディアは使用できない場合があります。その場合、使用する機器で改めてフォーマットしていただくことで使用できるようになります。
- 本製品は著作権保護機能には対応しておりません。
- 本製品の取りはずしは、「5 / パソコンから取りはずす」(裏面)に従ってください。ファイルが消失してしまう恐れがあります。
- 消失・破損したデータに関しては、当社は一切の責任を負いかねます。
- 本製品ならびにメディアは、正しい向きでまっすぐ抜き差ししてください。
- スタンバイ・休止機能には対応しておりません。
- モデムなど I/O タイプのカードには、対応しておりません。
- 本製品を湿気やホコリの多いところで使用しないでください。
- 本製品に強い衝撃を与えないでください。
- お手入れの際には乾いたやわらかい布で軽く拭いてください。
- ペンジン、シンナー、アルコールなどは使用しないでください。

● **ご使用時には 1 つのメディアのみをメモリーカードスロットに挿入してください。**
複数のメディアを同時に挿入すると、認識しない場合があります。

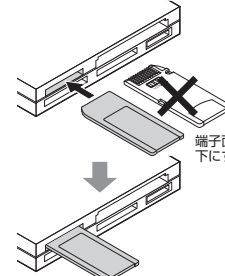
各メモリーカードスロットの対応メディアとメモリーカードの挿入方法

メモリーカードは、対応するメモリーカードスロットに、正しい向きでまっすぐ確実に挿入してください。

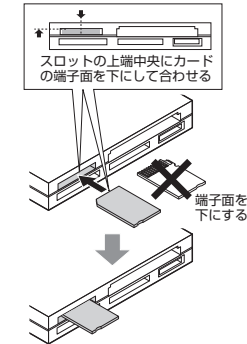
● 対応メディアの最新情報は、弊社ホームページ(www.elecom.co.jp/)をご覧ください。

メモリーカードスロット 1

メモリスティック
メモリスティック PRO



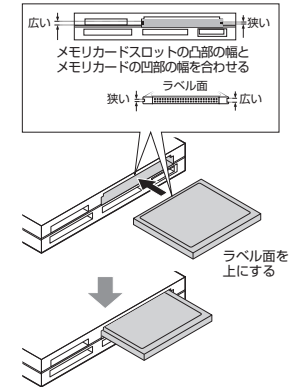
メモリスティック デュオ
メモリスティック PRO デュオ



● 「メモリスティック マイクロ」(M2)は、変換アダプタを使用して読み書きが可能です。

メモリーカードスロット 2

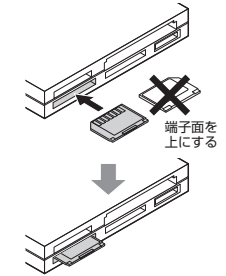
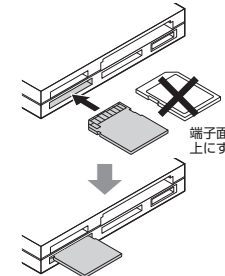
コンパクトフラッシュ
マイクロドライブ



メモリーカードスロット 3

SD メモリーカード
SDHC メモリーカード
SDXC メモリーカード

マルチメディアカード
RSMHC



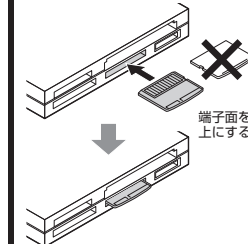
● miniSD メモリーカードは、変換アダプタを使用して読み書きが可能です。

● MMCmicro は、変換アダプタを使用して読み書きが可能です。

● **SDXC メモリーカードをお使いになるときは ...**
Windows 7 と、Windows Vista (SP1 以上) では、そのまま読み書きが可能です。
Windows Vista は SP1 以上へのアップデートが、XP は SP2 以上へのアップデートと更新プログラムのインストールが、必要となります。
Windows 2000 では、2010 年 6 月現在、「exFAT」形式には非対応となっています。
Mac OS X では、2010 年 6 月現在、「exFAT」形式には非対応となっています。

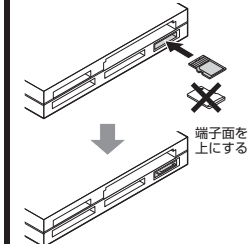
メモリーカードスロット 4

xD ピクチャーカード



メモリーカードスロット 5

microSD メモリーカード
microSDHC メモリーカード



● メモリーカードスロット ⑤ はプッシュ式です。
microSD メモリーカードを挿入するときは、カチッと音がするまで押し込んでください。
また、microSD メモリーカードを取り出すときも、いったんカチッと音がするまで押し込んでから、取り出してください。

パソコンへの接続、取りはずしについては、裏面をお読みください。

パソコンと接続してメモリカードを読み書きする

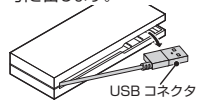
1 パソコンを起動する

1 パソコンの電源を入れます。

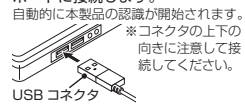
本製品を接続したままパソコンを起動すると、認識されない場合があります。その場合は、本製品をパソコンから取りはずし、再度接続してください。

2 パソコンに接続する

1 本製品から USB コネクタを引き出します。

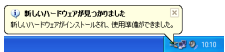


2 USB コネクタをパソコンの USB ポートに接続します。



3 自動的に認識されます。これで本製品とパソコンの接続は完了しました。

Windows® の場合は、タスクトレイまたは通知領域にインストール完了のメッセージが表示されます。



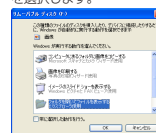
3 メモリカードを挿入する

1 本製品の対応するメモリカードスロットに、メモリカードを正しい向きでまっすぐ確実に挿入します。詳細は、「各メモリカードスロットの対応メディアとメモリカードの挿入方法」(表面)を参照してください。

Windows® 2 挿入したメモリカードにアクセスできます。

Macintosh® 2 デスクトップにドライブアイコンが表示され、挿入したメモリカードにアクセスできます。

自動再生画面が表示された場合は、動作を選択します。



ご使用時には 1 つのメディアのみをメモリカードスロットに挿入してください。複数のメディアを同時に挿入すると、認識しない場合があります。

※空の場合などは、直接リムーバブルディスクが開きます。

4 メモリカードを取り出す

メモリカードの読み書き中は、メモリカードを取り出さないでください。

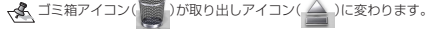
Windows® 1 「マイコンピュータ」(Windows® 7 では「コンピュータ」、Windows Vista® では「コンピュータ」)を開きます。

2 メモリカードが割り当てられたリムーバブルディスクを右クリックし、メニューから「取り出し」をクリックします。

3 メモリカードをメモリカードスロットから取り出します。

Macintosh® 1 ドライブアイコンをゴミ箱(取り出し)アイコンにドラッグします。

2 ドライブアイコンが消えたことを確認して、メモリカードをメモリカードスロットから取り出します。



5 パソコンから取りはずす

メモリカードの読み書き中は、本製品を取りはずさないでください。

Windows® 1 タスクトレイまたは通知領域にあるアイコン()、() をクリックします。

2 表示されたメッセージをクリックします。

3 「安全に取り外すことができます。」という内容のメッセージが表示されます。

※ Windows® 7 で通知領域に が表示されている場合は、 をクリックして USB アイコン() をクリックします。

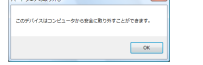
※ Windows® 7 でメモリカードを取り出している場合は、手順 4 に進んでください。

本製品以外に他の USB 機器や PC カードを使用している場合は、両方の名前が表示されます。この場合は本製品のメッセージ(「リムーバブルディスク」、「USB 大容量記憶装置」、「USB 大容量記憶装置デバイス」、「USB ディスク」)をクリックしてください。

Windows® 7 でメモリカードスロットにメモリカードを挿入している場合は、「Mass Storage Device の取り出し」をクリックしてください。

• Windows® 7、Windows® XP の場合 手順 4 に進みます。

• Windows Vista®、Windows® 2000 の場合 ボタンをクリックし、手順 4 に進みます。



Macintosh® 本製品に挿入しているすべてのメモリカードをメモリカードスロットから取り出しておいてください。

4 本製品をパソコンの USB ポートから取りはずします。

パソコンを終了する前に、必ず本製品をパソコンから取りはずしてください。

Windows® 2000 で本製品をお使いになる場合

Windows® 2000 のバージョンがサービスパック 4 以降である必要があります。次の手順でバージョンを確認し、サービスパック 3 以降の場合は、Windows Update を使用して、Windows® 2000 を最新のバージョンにバージョンアップしてください。バージョンアップの手順については、お使いのパソコンの取扱説明書やパソコンメーカーまでお問い合わせください。

① デスクトップにある「マイコンピュータ」アイコンを右クリックし、「プロパティ」をクリックします。
システムのプロパティが表示されます。
② Windows® 2000 のバージョンを確認します。

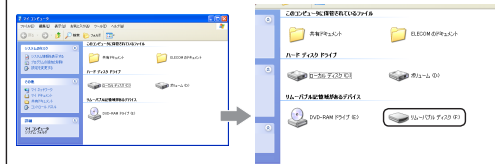
お使いのパソコンが Windows® で USB2.0 に対応していない場合

「2 パソコンに接続する」の手順 2 で USB コネクタをパソコンの USB ポートに接続すると、タスクトレイまたは通知領域に次のメッセージが表示されます。

• Windows® XP サービスパック 1 以前のとき
「高速ではない USB ハブに接続している高速 USB デバイス」
• Windows Vista®、Windows® XP サービスパック 2 以降のとき
「さらに高速で実行できるデバイス」
これは、本製品は USB2.0 に対応していますが、接続した USB ポートが USB2.0 に対応していないために表示されるメッセージです。この場合、本製品は USB2.0 ではなく 1.1 の速度で動作します。

Windows® でのドライブ名について

Windows® では、5 つのメモリカードスロットが 1 つのドライブに割り当てられます。(カッコ内は、パソコンの最後のドライブが E の場合の例です。)



メモリカードスロットは、同時に使用できません。

Windows® 7 の場合は、メモリカードを挿入するとドライブが表示されます。

Macintosh® でのドライブアイコンについて

Macintosh® では、メモリカードを挿入したメモリカードスロットによって、表示されるドライブアイコンが異なります。

メモリカードスロット	① または ④	②、③ または ⑤
ドライブアイコン		

メモリカードのフォーマットについて

Windows® でフォーマットしたメモリカードは、Macintosh® でも使用できます。Macintosh® でフォーマットしたメモリカードは、Windows® では使用できません。

本製品が認識されない場合

本製品が認識されないときは、本製品をパソコンから取りはずし、再度接続してください。

Windows® 7 の場合は、本製品が認識されてもメモリカードを挿入するまでドライブは表示されません。

ユーザーサポートについて

【よくあるご質問とその回答】

www.elecom.co.jp/support
こちらから「製品 Q&A」をご覧ください。

【お電話・FAX によるお問い合わせ(ナビダイヤル)】

エレコム総合インフォメーションセンター
TEL : 0570-084-465 FAX : 0570-050-012

【受付時間】

9:00 ~ 19:00 年中無休

※本製品の保証書は再発行致しませんので内容をお確かめの上大切に保管してください。

■保証内容

1. 弊社が定める保証期間(本製品ご購入日から起算されます。)内に、適切な使用環境で発生した本製品の故障に限り、無償で本製品を修理または交換いたします。

■無償保証範囲

2. 以下の場合には、保証対象外となります。
(1) 保証書および故障した本製品をご提出いただけない場合。
(2) 保証書に販売店ならびに購入年月日の記載がない場合、またはご購入日が確認できる証明書(シール、納品書など)をご提出いただけない場合。
(3) 保証書に偽造・改変などが認められた場合。
(4) 弊社および弊社が指定する機関以外の第三者ならびにお客様による改造、分解、修理により故障した場合。
(5) 弊社が定める機器以外に接続、または組み込んで使用し、故障または破損した場合。
(6) 通常一般家庭内で想定される使用環境の範囲を超える温度、湿度、振動等により故障した場合。
(7) 本製品を購入いただいた後の輸送中に発生した衝撃、落下等により故障した場合。

■免責事項

8. 本製品の故障について、弊社に故意または重大な過失がある場合を除き、弊社の債務不履行および不法行為などの外的要因により故障した場合。
(9) その他、無償修理または交換が認められない事由が発見された場合。

■有効範囲

10. この保証書は、日本国内においてのみ有効です。
11. 保証書は再発行いたしませんので、大切に保管してください。

USB 2.0 マルチメモリカードリーダー MR-K008 シリーズ

インストールマニュアル

2010年6月20日 第1版

- ・本インストールマニュアルの著作権は、エレコム株式会社が保有しています。
- ・本インストールマニュアルの内容の一部または全部を無断で複製/転載することを禁止させていただきます。
- ・本インストールマニュアルの内容に関するご意見、ご質問がございましたら、エレコム総合インフォメーションセンターまでご連絡願います。
- ・デザイン、仕様などは改良のため予告なく変更する場合があります。
- ・本製品を使用したことによる他の機器の故障や不具合等につきましては、責任を負いかねますのでご了承ください。
- ・本製品のうち、贈答物または役務に該当するものの輸出にあたっては、外為法に基づく輸出または役務取引許可が必要です。
- ・MEMORY STICK、MEMORY STICK PRO、MEMORY STICK DUO 及び MEMORY STICK PRO DUO は、ソニー株式会社の商標または登録商標です。
- ・CompactFlash(コンパクトフラッシュ)は、米 SanDisk 社の登録商標です。
- ・Microdrive®、マイクロドライブは、株式会社日立グローバルストレージテクノロジーズの登録商標です。
- ・SD ロゴ、SDHC ロゴ、SDXC ロゴ、microSD ロゴ、及び microSDHC ロゴは、SD-3C.LLC. の商標です。
- ・マルチメディアカードは独逸インフィニオンテクノロジーズ社の商標です。
- ・xD-Picture Card® および xD ピクチャーカードは、富士フィルム(株)の商標です。
- ・Windows および Windows ロゴは、マイクロソフトの企業グループの商標です。
- ・Mac、および Mac ロゴは、合衆国及びその他の国々で登録されているアップル社の商標です。
- ・その他記載されている会社名・製品名等は、一般に各社の商標または登録商標です。