

USB 5Gbps(USB3.2(Gen1)) フラッシュメモリ MF-ER3xxx シリーズ 取扱説明書

もくじ

ご使用の前に

- 安全にご使用いただくために 2
- ご使用にあたって 4
- 本製品について 5

本製品を使用する

- Windows と接続して
本製品を使用する 7
 - ① パソコンを起動する 7
 - ② パソコンに接続する 7
 - ③ ファイルを読み書きする 9
 - ④ パソコンから取りはずす 9

Mac と接続して

- 本製品を使用する 12
 - ① Mac を起動する 12
 - ② Mac に接続する 12
 - ③ ファイルを読み書きする 13
 - ④ Mac から取りはずす 13

仕様とユーザーサポート

- 仕様 15
- ユーザーサポートについて 16
- 保証規定 17



■はじめに

このたびは、USB 5Gbps フラッシュメモリ MF-ER3xxx シリーズをお買い上げいただきありがとうございます。本製品は、パソコンの USB ポートに接続してデータを読み書きするフラッシュメモリです。

本取扱説明書は、本製品のセットアップについて説明しています。ご使用になる前に本取扱説明書をよくお読みになり、正しくセットアップをおこなってください。

本製品を正しく安全に使用するための重要な注意事項を説明しています。けがや故障、火災などを防ぐために、ここで説明している注意事項を必ずお読みください。

■絵表示の意味

	警告	この表示の注意事項を守らないと、火災・感電などによる死亡や大けがなど人身事故の原因になります。
	注意	この表示の注意事項を守らないと、感電やその他の事故によりけがをしたり、他の機器に損害を与えたりすることがあります。



「してはいけないこと」を示します。



「しなければならないこと」を示します。



「注意していただきたいこと」を記載しています。



「お願しいたいこと」や「参考にしていただきたいこと」を記載しています。

けがや故障、火災などを防ぐために、ここで説明している注意事項を必ずお読みください。



警告



本製品の取り付け、取りはずしのときには、必ずパソコンの本体および周辺機器メーカーの注意事項に従ってください。



本製品に水や金属片などの異物が入ったときは、すぐに使用を中止し、接続機器の電源を OFF にしてください。
また、やけどや感電の危険がないかを確認してから、製品を取りはずしてください。そのまま使用すると、火災や感電の原因になります。



本製品が発熱している、煙がでている、異臭がしているなどの異常があるときは、すぐに使用を中止し、接続機器の電源を OFF にしてください。
また、やけどや感電の危険がないかを確認してから、製品を取りはずしてください。そのあとで、お買い上げの販売店またはエレコム総合インフォメーションセンターまでご連絡ください。
そのまま使用すると、火災や感電の原因になります。



異常を感じた場合はすぐに使用を中止し、お買い上げの販売店、もしくは当社総合インフォメーションセンターにご相談ください。



本製品は乳幼児の手の届かないところで使用・保管してください。誤って飲み込むと、窒息したり、身体に悪影響をおよぼしたりする恐れがあります。
万が一、飲み込んだと思われる場合は、すぐに医師にご相談ください。

警告



本製品の分解、改造、修理をおこなわないでください。

火災や感電、故障の原因になります。また、故障時の保証の対象外となります。



本製品および本製品を取り付けたパソコン本体を、水を使う場所や湿気の多いところで使用しないでください。

火災や感電、故障の原因になります。

注意



本製品を次のようなところには置かないでください。

本製品の損傷や故障の原因になります。

- 日のあたる自動車内、直射日光のあたる場所
- 暖房器具の周辺など高温になる場所
- 多湿な場所、結露をおこす場所
- 平坦でない場所、振動が発生する場所
- マグネットの近くなどの磁場が発生する場所
- ホコリの多い場所



本製品は防水構造ではありません。水などの液体がかからない場所で使用または保存してください。

雨、水しぶき、ジュース、コーヒー、蒸気、汗なども故障の原因となります。



本製品の取り付け、取りはずしの際には、本製品に触れる前に金属製のもの(スチールデスク、ドアのノブなど)に手を触れて、静電気を除去してから作業をおこなってください。

静電気は本製品の破損の原因になります。

- 本製品は、USB 5Gbps 規格の製品です。USB2.0 の USB ポートに接続する場合は、USB2.0 の速度になります。
- 大切なデータは万が一の場合にそなえ、他の記憶媒体などに、定期的にバックアップされることをおすすめします。
- 本製品を接続した状態でパソコンを起動した場合、前回異常終了がなくてもスキャンディスクが自動的におこなわれることがあります。
- 本製品を接続した状態でパソコンを起動した場合、これまでに接続したことのあるデバイスであっても新たにデバイスを認識する表示が出ることがあります。
- 本製品を接続してから認識されるまでに約 1 分ほど時間がかかる場合があります。パソコンの再操作が可能になるまでお待ちください。
- 消失・破損したデータに関しては、当社は一切の責任を負いかねます。
- 本製品は、正しい向きでまっすぐ抜き挿ししてください。
- スタンバイや休止状態、スリープ状態には対応していません。
- 本製品に強い衝撃を与えないでください。
- お手入れの際には乾いたやわらかい布で軽く拭いてください。ベンジン、シンナー、アルコールなどは使用しないでください。

■ご購入時の状態について

本製品は通常そのままでお使いいただけますが、ご使用の端末によってはセットアップまたはフォーマット(初期化)が必要な場合があります。端末の案内に従ってセットアップまたはフォーマットを実施してからお使いください。

■セキュリティ機能について

本製品では、パスワードを設定してデータを保護するセキュリティソフトが利用できます。万が一、本製品を紛失したり、盗まれたりしたときにも、第三者から大事な情報を守ることができますので、持ち運ぶことが多い方でも安心して使用できます。



- 正しいパスワードを入れられず内容確認が不可能になる事態、その他に対して当社は一切の責任を負いかねます。また、一切の補償をいたしません。
- 本製品は、他(当社/当社以外すべて)のUSB メモリと同時に使用しないでください。本製品または他の USB メモリのソフトが誤動作を起こす可能性があります。

セキュリティソフトおよびマニュアルは、下記 Web サイトからダウンロードしてください。

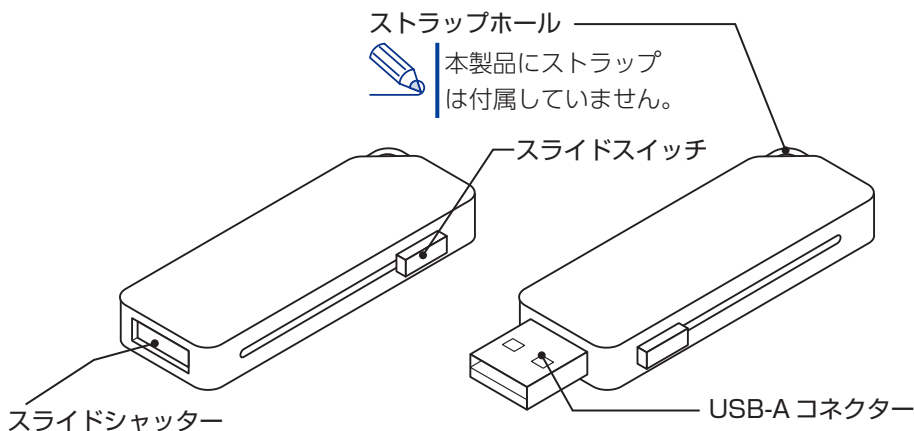
【ダウンロードサイト】

<https://www.elecom.co.jp/r/pass>

PASS(Password Authentication Security System) :
パスワード自動認証機能

PASS(Password Authentication Security System) X AES :
パスワード自動認証機能+データ暗号化機能

■各部の名称



❗ コネクター開口部に障害物を挟んだままスライドシャッターを閉じたり、スライドシャッターが閉じた状態で外部から強い力を加えないでください。
スライドシャッターが破損しコネクターが出せなくなることがあります。

❗ 本製品のスライドシャッターは材質の特性上、温湿度に応じて伸縮します。下記の適正温湿度範囲内でお使いください。

適正温度範囲 5℃～35℃
適正湿度範囲 20%～75% ※結露なきこと

<コネクターを出すときにスライドシャッターが引っかかる場合>
高湿度環境でお使いの場合、スライドシャッターが伸びてコネクターがシャッターに干渉する場合があります。
その場合は空調の効いた室内など、湿度50%以下の環境に3時間ほど置くとシャッターの長さが元に戻り、コネクターが出せるようになります。

<コネクターをしまったときにスライドシャッターに隙間がある場合>
低湿度環境でお使いの場合、コネクター開口部に若干の隙間ができることがあります。

※スライドシャッターに上記の現象が発生した場合
本現象はスライドシャッターの材質上の特性であり、不具合ではありません。

1 パソコンを起動する

1 パソコンの電源を入れます。

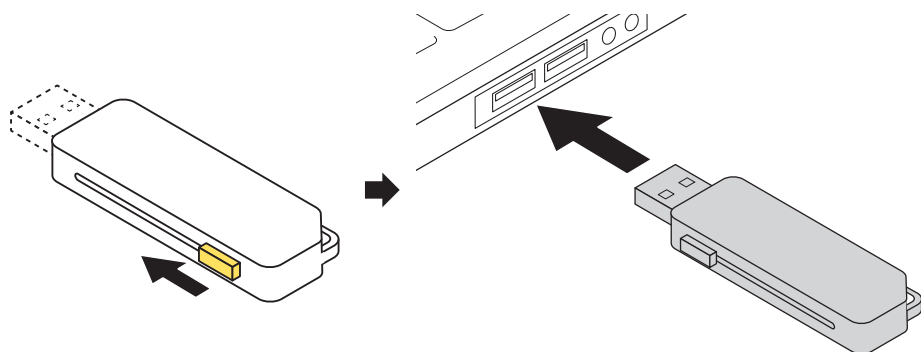
2 パソコンに接続する

1 パソコンの USB ポートに接続します。

スライドスイッチを使い USB コネクタをスライドさせ、本製品の USB-A コネクター側をパソコンの USB ポートに接続します。



スライドスイッチは端まで操作し、USB コネクタを最後まで出した状態で本製品を使用してください。



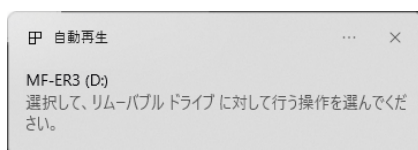
本製品の USB コネクタの向きと、USB ポートの上下方向に注意して接続してください。



万が一 USB ハブ経由などで動作しない場合は、パソコンの USB ポートに直接接続してご使用ください。

2 自動的に認識されます。

ポップアップが表示されます。



お使いのパソコンが Windows で USB 5Gbps に対応していない場合

手順 2 で USB コネクタをパソコンの USB ポートに接続すると、タスクトレイまたは通知領域に「さらに高速で実行できるデバイス」というメッセージが表示されます。

これは、本製品は USB 5Gbps に対応していますが、接続した USB ポートが USB 5Gbps に対応していないために表示されるメッセージです。この場合、本製品は USB 5Gbps ではなく USB 2.0 の速度で動作します。

3 ポップアップをクリックすると、動作を選択する画面が表示されます。



本製品の内容を表示するには、「フォルダーを開いてファイルを表示」を選択してください。



直接デスクトップで「MF-ER3」が開く場合があります。

本製品が認識されない場合

本製品が認識されないときは、本製品をパソコンから取りはずし、再度接続してください。

3 ファイルを読み書きする

ファイルの移動、コピー、削除、フォーマット(初期化)ができます。



- 通常はフォーマット(初期化)をおこなう必要はありません。
- Windows と Mac のデータを相互にやり取りする場合には、Mac 側でフォーマットをせず、Windows 側で「FAT」、「FAT32」または「exFAT」でフォーマットをしてください。
Windows 側で「NTFS」でフォーマットすると、Mac では読み込みはできますが、書き込みはできません。
Mac 側で「MacOS 標準」や「OS X 拡張」でフォーマットすると、Windows で読み書きできません。

4 パソコンから取りはずす

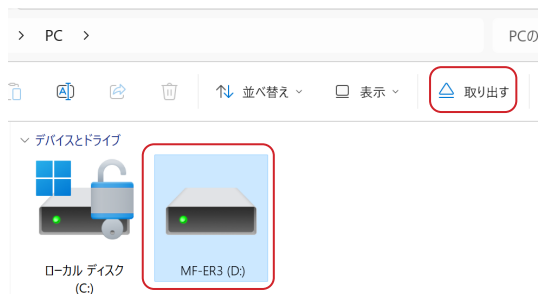


読み書き中は本製品を取りはずさないでください。

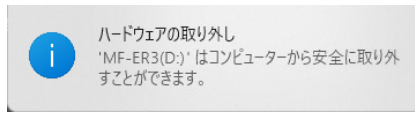
1 エクスプローラーの「PC」を開きます。

※「PC」または「コンピューター」画面を開く手順について詳しくは、「Windows 11 で本製品にアクセスするには」または「Windows 10 で本製品にアクセスするには」を参照してください。

2 「MF-ER3」を選択して、「△ 取り出す」をクリックします。



3 「ハードウェアの取り外し」というメッセージが表示されます。



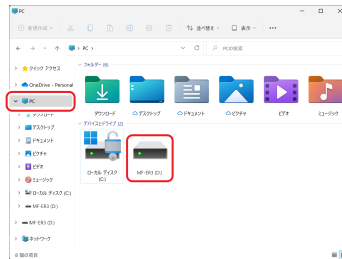
4 本製品をパソコンの USB ポートから取りはずします。



スライドスイッチは端まで操作し、スライドシャッターが閉じた状態で本製品を保管してください。

Windows でのドライブについて

Windows では、「PC」に「MF-ER3」が追加されます。




※ Windows 11 の画面です。

Windows 11 で本製品にアクセスするには

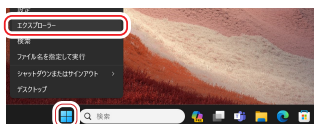
Windows 11 で、本製品にアクセスするには、次の方法でおこないます。

1 次の **A**、**B** いずれかの方法で、「エクスプローラー」を起動します。

A タスクバーの  「エクスプローラー」アイコンをクリックします。



B 「スタート」ボタンを右クリックし、「エクスプローラー」をクリックします。




2 「PC」から「MF-ER3」を選択します。

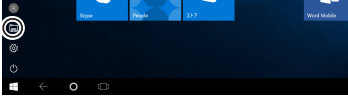
Windows 10 で本製品にアクセスするには

Windows 10 で、本製品にアクセスするには、次の方法でおこないます。

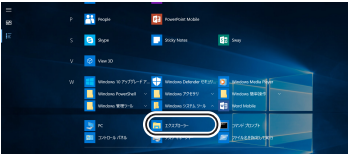
■タブレットモードの場合

1 次の[A]、[B]いずれかの方法で、「エクスプローラー」を起動します。

A 画面左下の「エクスプローラー」アイコンをタップします。



B 「スタート」ボタンを右クリックし、「エクスプローラー」をクリックします。

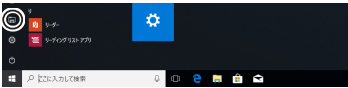


2 「PC」から「MF-ER3」を選択します。

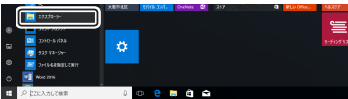
■デスクトップモードの場合


1 次の[A]、[B]、[C]、[D]いずれかの方法で、「エクスプローラー」を起動します。

A 「スタート」ボタンをクリックし、「エクスプローラー」をクリックします。



B 「スタート」ボタンをクリックし、「Windows システムツール」-「エクスプローラー」をクリックします。



C タスクトレイの「エクスプローラー」アイコンをクリックします。



D 「スタート」ボタンを右クリックし、「エクスプローラー」をクリックします。



2 「PC」から「MF-ER3」を選択します。

1 Mac を起動する

1 Mac の電源を入れます。

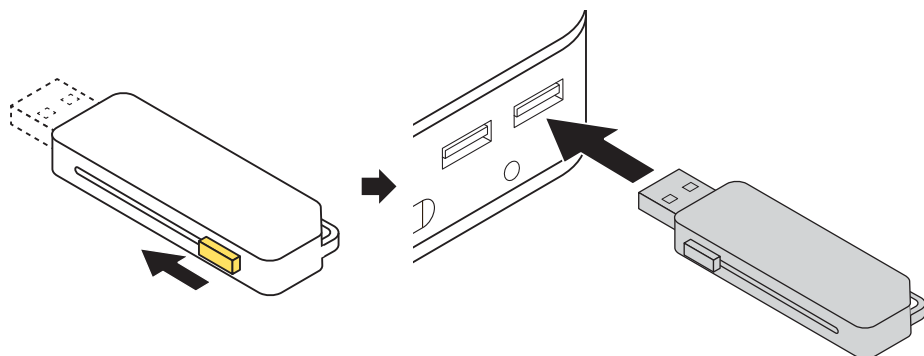
2 Mac に接続する

1 Mac の USB ポートに接続します。

スライドスイッチを使い USB コネクタをスライドさせ、本製品の USB-A コネクター側をパソコンの USB ポートに接続します。



スライドスイッチは端まで操作し、USB コネクタを最後まで出した状態で本製品を使用してください。



「アクセサリの接続を許可しますか？」のメッセージが表示される場合は、

許可 をクリックします。

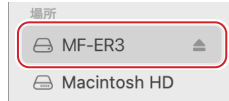


2 自動的に認識されます。

これで本製品と Mac の接続は完了しました。

3 Finder を起動します。

4 「場所」から「MF-ER3」をクリックします。



本製品が認識されない場合

本製品が認識されないときは、本製品を Mac から取りはずし、再度接続してください。

3 ファイルを読み書きする

ファイルの移動、コピー、削除、フォーマット(初期化)ができます。



- 通常はフォーマット(初期化)をおこなう必要はありません。
- Windows と Mac のデータを相互にやり取りする場合には、Mac 側でフォーマットをせず、Windows 側で「FAT」、「FAT32」または「exFAT」でフォーマットをしてください。
Windows 側で「NTFS」でフォーマットすると、Mac では読み込みはできますが、書き込みはできません。
Mac 側で「MacOS 標準」や「OS X 拡張」でフォーマットすると、Windows で読み書きできません。

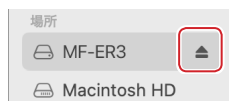
4 Mac から取りはずす



読み書き中は本製品を取りはずさないでください。

1 Finder を起動します。

2 「場所」から「MF-ER3」の右横のをクリックします。



3 本製品を Mac の USB ポートから取りはずします。



スライドスイッチは端まで操作し、スライドシャッターが閉じた状態で本製品を保管してください。

対応 OS	Windows 11/10 macOS Sonoma 14/macOS Ventura 13/macOS Monterey 12/ macOS Big Sur 11
インターフェース	USB 5Gbps(USB3.2(Gen1)/USB3.1(Gen1)/USB3.0)/USB2.0 ※ USB 5Gbps のSS モードでご使用になるには、USB 5Gbps インターフェース(またはUSB 5Gbps に対応したパソコン本体)が必要です。
外形寸法	幅 約57.0 mm×奥行 約20.0 mm×高さ 約9.0 mm ※コネクタ収納時、突起部含まず
重量	約 8 g

選べる! 充実サポート



LINE チャット でサポート

LINEアプリから
友だち追加でかんたんに
チャットでお問い合わせ!



Web チャット でサポート

ブラウザからでも
会員登録なしにお気軽に
ご相談いただけます。

チャット
サポートは
QR
からアクセス!



電話でサポート

エレコム製品サポートからカテゴリごとに「よくあるご質問」や「サポートコミュニティ」をご紹介します。電話によるサポートが必要な場合は、サポートダイヤルをご用意しております。

連絡先はコチラから
8056.jp

■保証対象

保証対象は本製品の本体・本製品の動作に起因する部分のみとさせていただきます。取扱説明書および消耗品は対象外です。

■保証内容

1. 弊社が定める保証期間（本製品ご購入日から起算されます。）内に、適切な使用環境で発生した本製品の故障に限り、無償で本製品を修理または交換いたします。※保証期間を超過している場合、有償となります。

■無償保証範囲

2. 以下の場合には、保証対象外となります。
 - (1) 購入証明書および故障した本製品をご提出いただけない場合。
※購入証明書は、購入日、購入店、型番が確認できるもの（レシート・納品書など）を指します。
 - (2) 購入証明書に偽造・改変などが認められた場合。
 - (3) 中古品として本製品をご購入された場合。（リサイクルショップでの購入、オークション購入での中古品を含む）
 - (4) 弊社および弊社が指定する機関以外の第三者ならびにお客様による改造、分解、修理により故障した場合。
 - (5) 弊社が定める機器以外に接続、または組み込んで使用し、故障または破損した場合。
 - (6) 通常一般家庭、一般オフィス内で想定される使用環境の範囲を超える温度、湿度、振動などにより故障した場合。
 - (7) 本製品を購入いただいた後の輸送中に発生した衝撃、落下などにより故障した場合。
 - (8) 地震、火災、落雷、風水害、その他の天変地異、公害、異常電圧などの外的要因により故障した場合。
 - (9) 接続されている他の機器に起因して、本製品に故障、損傷が生じた場合。
 - (10) ソフトウェア（ファームウェア、ドライバ他）のアップデート作業によって故障、障害が生じた場合。
 - (11) 本製品の、パッケージ、取扱説明書、ならびに弊社ホームページ内などに記載の使用方法、および注意に反するお取り扱いによって生じた故障、損傷の場合。
 - (12) その他、無償修理または交換が認められない事由が発見された場合。

■修理

3. 修理のご依頼は、購入証明書をお買い上げ頂いた製品一式（付属品、セット品含む）に添えて、お買い上げの販売店にお持ちいただくか、弊社修理センターに送付してください。
4. 弊社修理センターへご送付いただく場合の送料はお客様のご負担となります。（返送時の送料は弊社が負担いたします。）また、ご送付いただく際、適切な梱包の上、紛失防止のため受渡の確認できる手段（宅配や簡易書留など）をご利用ください。なお、弊社は運送中の製品の破損、紛失については一切の責任を負いかねます。
5. 同機種での交換ができない場合は、保証対象製品と同等またはそれ以上の性能を有する他の製品と交換させていただきます場合があります。
6. 保証期間内にて修理、交換により交換された、旧部品または旧製品などは返却いたしかねます。
7. 記憶メディア・ストレージ製品において、修理センターにて製品交換を実施した際にはデータの保全は行わず、全て初期化いたします。記憶メディア・ストレージ製品を修理に出す前には、お客様ご自身でデータのバックアップを取っていただきますようお願いいたします。
8. 修理期間中における代替機および貸出機のご用意はございません。

■免責事項

9. 本製品の故障について、弊社に故意または重大な過失がある場合を除き、弊社の債務不履行および不法行為などの損害賠償責任は、本製品購入代金を上限とさせていただきます。
10. 本製品の故障に起因する派生的、付随的、間接的および精神的損害、逸失利益、ならびにデータ損害の補償などにつきましては、弊社は一切責任を負いかねます。
11. データを取扱う際には自己責任において、必ず定期的なバックアップを取ってください。本製品の故障または使用によって生じた、保存データの消失、破損などについては一切保証いたしません。

■有効範囲

12. この保証規定は、日本国内においてのみ有効です。エレコム株式会社は、日本以外の国でのご購入・ご使用による問い合わせ・サポート対応はいたしかねます。This warranty is valid only in Japan. In "ELECOM CO., LTD. (Japan)", no customer support is available for enquiries about purchases or usage in/from any countries other than Japan.

**USB 5Gbps(USB3.2(Gen1)) フラッシュメモリ
MF-ER3xxx シリーズ
取扱説明書**

2024年6月1日 第1版

- 本取扱説明書の著作権は、エレコム株式会社が保有しています。
- 本取扱説明書の内容の一部または全部を無断で複製 / 転載することを禁止させていただきます。
- 本取扱説明書の内容に関しては、万全を期しておりますが、万が一不明な点がございましたら、当社総合インフォメーションセンターまでご連絡願います。
- 本製品の仕様および外観は、製品の改良のため予告なしに変更する場合があります。
- 実行した結果の影響につきましては、上記の理由にかかわらず責任を負いかねますのでご了承ください。
- 本製品のうち、戦略物資または役務に該当するものの輸出にあたっては、外為法に基づく輸出または役務取引許可が必要です。
- Windows は、米国 Microsoft Corporation の米国およびその他の国における商標または登録商標です。
- macOS Sonoma、macOS Ventura、macOS Monterey、macOS Big Sur、Mac は、Apple Inc. の商標または登録商標です。
- LINE および LINE ヤフーロゴは、LINE ヤフー株式会社の登録商標です。
- その他本書に記載されている会社名・製品名などは一般に各社の商標または登録商標です。