

# 赤色レーザープレゼンター ELP-RL08PMBK

## ユーザーズマニュアル

このたびは、エレコム 赤色レーザープレゼンター“ELP-RL08PMBK”をお買い上げいただき誠にありがとうございます。  
このマニュアルでは“ELP-RL08PMBK”の操作方法と安全にお取り扱いいただくための注意事項を記載しています。ご使用前に、必ずお読みください。また、このマニュアルを読み終わったあとは、大切に保管しておいてください。  
※このマニュアルでは一部の表記を除いて“ELP-RL08PMBK”を「本製品」と表記しています。

### 安全にお使いいただくために

- 警告** この表示の注意事項を守らないと、火災・感電などによる死亡や大けがなど人身事故の原因になります。
- 注意** この表示の注意事項を守らないと、感電やその他の事故によりけがをしたり、他の機器に損害を与えたりすることがあります。

- 「してはいけないこと」を示します。
- 「しなければならないこと」を示します。
- 「注意していただきたいこと」を記載しています。
- 「お読みいただきたいこと」や「参考にしていただきたいこと」を記載しています。

けがや故障、火災などを防ぐために、ここで説明している注意事項を必ずお読みください。

- 警告**
- レーザー光をのぞきこまないでください。
- レーザー光を人に向けしないでください。
- お子様に使用させないでください。
- お子様の手の届かない場所に保管してください。
- 本製品に水や金属片などの異物が入ったときは、すぐに使用を中止し、レーザーユニットをパソコンから取り外して、本製品から電池を取り出してください。そのまま使用すると、火災や感電の原因になります。
- 本製品が発熱している、煙がでて、異臭がしているなどの異常があるときは、すぐに使用を中止し、パソコンをシャットダウンさせ、火傷しないように発熱していないことを十分確認した後で、レーザーユニットをパソコンから取り外し、本製品から電池を取り出してください。そのあとで、お買い上げの販売店またはエレコム総合インフォメーションセンターまでご連絡ください。そのまま使用すると、火災や感電の原因になります。

- 警告**
- 本製品を落としたり、ぶつけたりしないでください。万一、本製品が破損した場合は、すぐに使用を中止し、レーザーユニットをパソコンから取り外して、本製品から電池を取り出してください。そのあとで、お買い上げの販売店またはエレコム総合インフォメーションセンターまでご連絡ください。破損したまま使用すると、火災や感電の原因になります。
- 本製品の分解や改造、修理などをしてしないでください。火災や感電、故障の原因になります。故障時の保証の対象外になります。
- 本製品を火中に投入しないでください。破裂により火災やけがの原因になります。
- 本製品を次にようなところには置かないでください。
  - 日のある自動車内、直射日光のあたるところ
  - 暖房器具の周辺など高温になるところ
  - 多湿なところ、結露をおこすところ
  - 平坦でないところ、振動が発生するところ
  - マグネットの近くなどの磁場が発生するところ
  - ほこりの多いところ

- 注意**
- 本製品は室内または屋内用です。湿気やホコリの多い場所、極端な温度条件下や急激な温度変化のある場所でのご使用や保管はしないでください。故障や動作不良の原因になります。
- 本製品を次のようなところには置かないでください。
  - 日のある自動車内、直射日光のあたるところ
  - 暖房器具の周辺など高温になるところ
  - 多湿なところ、結露をおこすところ
  - 平坦でないところ、振動が発生するところ
  - マグネットの近くなどの磁場が発生するところ
  - ほこりの多いところ
- 本製品は防水構造ではありません。水などの液体がかからない場所で使用または保存してください。雨、水しぶき、ジュース、コーヒー、蒸気、汗なども故障の原因になります。

- 液晶等の画面上では、レーザー光は見えにくくなります。
- 本製品の誤動作によって、重大な影響を及ぼす恐れのある機器では使用しないでください。
- 1ヶ月以上本製品を使用しない場合は、レーザーユニットをパソコンから取り外してください。
- 本製品および電池を廃棄するときは、お住まいの地域の条例および法令に従って処分してください。

- 電池について**
- 注意**
- 本製品には単 4 形アルカリ乾電池、単 4 形マンガン乾電池、または単 4 形ニッケル水素 2 次電池を使用してください。
- 本製品を長期間使用しないときは、電池を取り出しておいてください。液漏れや故障の原因になります。

- お手入れのしかた**
- 本製品が汚れたときは、乾いたやわらかい布でふいてください。
- シンナー、ベンジン、アルコールなど揮発性の液体を使用すると、変質や変色を起こす恐れがあります。

### ワイヤレス(無線)についての注意事項

本製品は 2.4GHz 帯全域を使用する無線設備であり、移動体識別装置の帯域が回避可能です。電波方式には GFSK 方式を採用し、与干渉距離は 10m です。  
2.4GHz 帯は、医療機器や Bluetooth®、IEEE802.11b/11g/11n 規格の無線 LAN 機器などでも使用されています。  
● 本製品を使用する前に、近くで「他の無線局\*」が運用されていないか確認してください。  
● 万一、本製品と「他の無線局\*」との間に電波干渉が発生した場合は、使用場所を変更するか、または本製品の使用を停止してください。  
※「他の無線局」とは、本製品と同じ 2.4GHz 帯を使用する産業・科学・医療機器のほか、他の同種無線局、工場の生産ラインなどで使用される免許を要する移動体識別用構内無線局、免許を要しない特定小電力無線局、アマチュア無線局を示します。

- 警告**
- 重大な影響を及ぼす恐れのある機器では使用しないでください。まれに外部から同じ周波数の電波や携帯電話の電波の影響を受け、誤動作する、動作が低下する、または動作しなくなることがあります。
- 病院など、電波使用が禁止されている場所では本製品を使用しないでください。本製品の電波で電子機器や医療機器(例えばペースメーカー)などに影響を及ぼす恐れがあります。
- 航空機の安全運航に支障をきたすおそれがあるため、無線式レーザープレゼンターを航空機内で使用することは、航空法で禁止されています。ご搭乗前に本体の電源を切り、ご搭乗後は常にご使用にならないようお願いいたします
- ※ 本製品の故障等により事故や社会的な損害などが生じても、弊社ではいかなる責任も負いかねますので、ご了承ください。

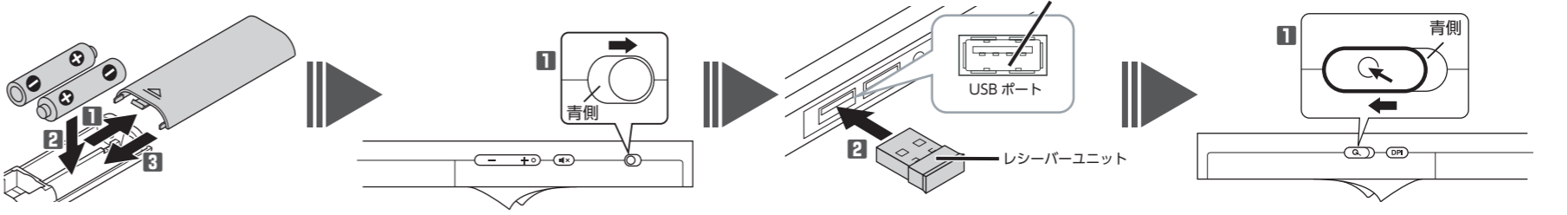
### パッケージ内容の確認

本製品のパッケージには次のものがついています。作業を始める前に、すべてが揃っているかを確認してください。なお、梱包には万全を期しておりますが、万一不足品、破損品などがございましたら、すぐにお買い上げの販売店またはエレコム総合インフォメーションセンターまでご連絡ください。

- レーザープレゼンター本体 ..... 1 個
- レーザーユニット ..... 1 個
- 動作確認用単 4 形アルカリ乾電池 ..... 2 本
- ユーザーズマニュアル(このマニュアルです) ..... 1 部

## レーザープレゼンターの使用方法

- Step 1 電池を入れる**
- Step 2 電源をオンにする**
- Step 3 パソコンに接続する**
- Step 4 マウスジェスチャーをオンにする**



- 1** 電池カバーを取り外します。
  - 2** 電池を入れます。
- 種類の違う電池や新しい電池と古い電池を混ぜて使わないでください。電池が液漏れを起こし、故障の原因となります。
  - 電池のプラス⊕とマイナス⊖の向きを正しく入れてください。

- 3** 電池カバーを元通りに取り付けます。

- 1** 電源スイッチを ON の位置(青側)にスライドさせます。LED ランプが一定時間赤色に点灯します。 ※電池残量が少なくなると、一定時間赤色に点滅します。
- レーザーポインター機能はこの状態で使用できます。
- ➡ プレゼンター機能を使用する場合は、続いて「STEP 3 パソコンに接続する」に進んでください。

- 1** パソコンを起動します。パソコンを起動し、操作可能な状態になるまでお待ちください。
  - 2** レーザーユニットをパソコンの USB ポートに挿入します。USB ポートはどのポートでも使用できます。
- コネクターの向きと挿入場所を十分に確認してください。
  - 挿入時に、強い抵抗を感じる場合は、コネクターの形状と向きが正しいか確認してください。無理に押し込むとコネクタが破損したり、けがをする恐れがあります。
  - USB コネクターの端子部には触れないでください。

- 3** ドライバーが自動的にインストールされ、プレゼンター機能(スライドショーリモート操作。マウス操作、パソコンの音量調整)が使用できるようになります。

Macintosh で、「キーボード設定アシスタント」画面が表示された場合は、画面で指示されている操作は行わずに、クローズボタンをクリックして、画面を閉じてください。

### 各部の名称とはたらき

- レーザープレゼンター本体**
- ① レーザー光照射口** ここからレーザー光を照射します。 ※レーザー光照射口を直接見ると目を痛めることがありますので注意してください。
- ② 電源スイッチ** レーザープレゼンター本体の電源を入(青側) / 切します。
- ③ LED ランプ** ● 電池の交換時期をお知らせします。 ※電源を入れたとき、電池残量が十分あれば一定時間赤色で点灯します。使用中に電池残量が少なくなると、一定時間赤く点滅します。 ● レーザー光を照射しているときのみ、赤色で点灯します。 ● ポインター(マウスカーソル)の速度を切り替えるときに赤色で点滅します。 ※ポインター速度(低)→ポインター速度(高)切り替え時 2 回点滅 ※ポインター速度(高)→ポインター速度(低)切り替え時 1 回点滅

- ④ レーザー照射ボタン** レーザー光を照射します。
- ⑤ 電池カバー** このカバーを取り外して、電池およびレーザーユニットを入れます。
- ⑥ 電池収納部** 電池を収納します。
- ⑦ レーザーユニット収納部** プレゼンター機能を使用しないとき、レーザーユニットを収納できます。
- ⑧ 画面暗転ボタン** スライドショー実行時に画面を暗くします。
- ⑨ スライド戻るボタン** スライドショーのページ戻しに使用します。
- ⑩ スライド進むボタン** スライドショーのページ送りに使用します。
- ⑪ スライド開始ボタン** スライドショーを実行します。
- ⑫ スライド終了ボタン** スライドショーを終了します。

- ⑬ マウス左ボタン** マウスの左クリックと同様のはたらきをします。
- ⑭ マウス右ボタン** マウスの右クリックと同様のはたらきをします。
- ⑮ マウスジェスチャースイッチ** マウスジェスチャー機能をオン(青側) / オフします。オンになるとマウスジェスチャー機能が使用できます。
- ⑯ ポインター速度変更ボタン** ポインター(マウスカーソル)の速度を(低)/(高)の 2 段階で切り替えができます。ポインター速度変更ボタンを押すごとに切り替わります。お買い上げ時は、(高)に設定されています。
- ⑰ ミュートボタン** パソコンの音声出力を止めます。もう一度押すと、ミュートを解除します。
- ⑱ 音量調整ボタン** パソコンの音量を調整します。+ 側を押すと音量をアップします。- 側を押すと音量をダウンします。
- ⑲ USB コネクター(オス)** パソコンの USB ポートに接続します。

**レーザーユニットを取り外す場合**  
本製品はホットプラグに対応しています。パソコンが起動した状態でもレーザーユニットを取り外すことができます。

