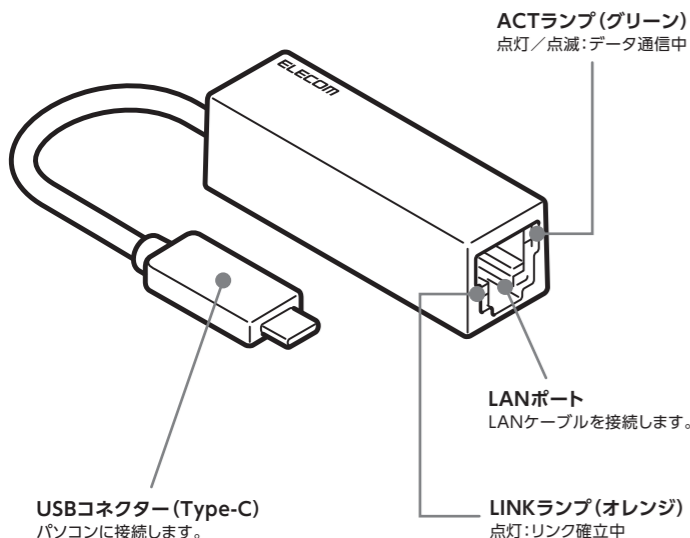


## ギガビット有線LANアダプター

# セットアップガイド

セットアップを開始する前に、必ず本紙の内容をお読みになり、本製品を正しくご使用ください。本紙は使用開始後も大切に保管しておいてください。



- セットアップを始める前に  
パッケージ内容をご確認ください。
- 製品本体..... 1台
  - ドライバーCD-ROM..... 1枚
  - セットアップガイド(本紙)..... 1枚

## STEP1 ドライバーをインストールする

お使いのパソコンのOSを選んで進んでください。

- Windows 10/8.1   Windows 7   Mac OS/macOS

ドライバーのインストールは不要です。パソコンにつなぐだけで使用できます。

❗ここでもまだ本製品をパソコンに接続しません。

ドライバーをインストールします。右の各OSの手順を参考に、ドライバーをインストールしてください。

※CD-ROMが使用できない場合は、ホームページからドライバーをダウンロードすることができます。

### [STEP2 パソコンとつなぐ]に進んでください

#### ドライバーダウンロードページのご案内

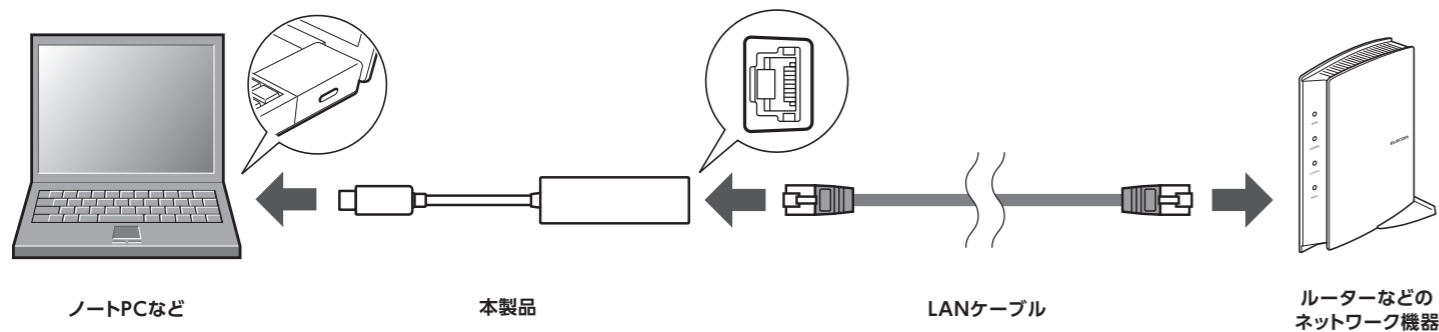
①Webブラウザを起動して、下記のURLにアクセスしてください。

<http://www.elecom.co.jp/r/2>

②ご利用のOS用ドライバーをクリックし、[許諾書に同意してダウンロードする]をクリックします。  
※保存場所はデスクトップなどの分かりやすい場所に保存してください。

③この後、右ページ各OSの **Webダウンロードからインストール** を参照して、ドライバーのインストールを行ってください。

## STEP2 パソコンとつなぐ



### 本製品の取り外し

タスクトレイに取り外しのアイコンは表示されません。本製品からLANケーブルを取り外し、ACT/LINKランプが点滅していないことを確認して、本製品をパソコンから取り外してください。また、本製品にUSB機器を接続している場合は、すべてのUSB機器を取り外してから本製品をパソコンから取り外してください。

### LANアダプターのMACアドレスを変更する (Windowsのみ対応)

社内ネットワークなど、ご利用のパソコンのMACアドレスのみ通信を許可されているような環境では、本製品でネットワーク通信ができない場合があります。MACアドレス変更ツール「MACアドレスチェンジャー」で設定すると、本製品のMACアドレスをパソコンのMACアドレスに変更することができ、ネットワーク通信が可能になります。エレコムホームページからダウンロードしてご利用ください。

**M** MACアドレスチェンジャー    ダウンロード    <http://www.elecom.co.jp/r/3>

## ドライバーのインストール/アンインストール

### Windows 7

インストール    ❗ここでもまだ本製品をパソコンに接続しません。

❗インストールを始める前に  
・インストール作業は管理者権限(administratorなど)で行ってください。ユーザーアカウントの権限は[スタート]→[コントロールパネル]→[ユーザーアカウントの家族のための安全設定]または[ユーザーアカウント]で確認できます。

❶ どちらかの方法でドライバーをインストールします。

#### Webダウンロードからインストール

ダウンロードした「EDC-GU\_Series Windows\_xxx.zip」をダブルクリックして解凍します。解凍後、フォルダー内にある「Setup.exe」をダブルクリックすると、インストールを開始します。

※ドライバーのダウンロードは「ドライバーダウンロードページのご案内」をお読みください。

#### ドライバーCD-ROMからのインストール

アプリケーションが何も実行されていないことを確認し、付属のCD-ROMをドライブにセットします。しばらくすると、「自動再生」画面が表示されますので、「Setup.exeの実行」をクリックすると、インストールを開始します。しばらく待ってもセットアップメニューが表示されない場合は、[スタート]→[コンピューター]→[CD-ROM]→[Setup(.exe)]の順にダブルクリックしてください。

❷ インストールウィザードが起動し、インストールを実行します。しばらくすると、インストール完了画面が表示されますので、「完了」をクリックします。

以上で、ドライバーのインストールは完了です。STEP2 パソコンとつなぐに進んでください。

### アンインストール

※Windows 10/8.1はドライバーのアンインストール作業は不要です。

本製品の使用をやめる場合などで、ドライバーをアンインストールするには、次の手順で行ってください。

❶ 本製品を取り外します。 ※「本製品の取り外し」を参照してください。

❷ [スタート]→[コントロールパネル]→[プログラムのアンインストール]を選択します。

❸ 「EDC-GU Series Windows Drivers」を選択して、[アンインストール]をクリックします。

※「ユーザーアカウント制御」画面が表示される場合があります。その場合は、「はい」または「続行」をクリックしてください。

❹ 確認画面が表示されますので、「はい」をクリックします。

❺ アンインストール完了画面が表示されますので、「完了」をクリックします。

以上で、ドライバーのアンインストールは完了です。

### Mac OS/macOS

インストール    ❗ここでもまだ本製品をパソコンに接続しません。

❶ どちらかの方法でドライバーをインストールします。

#### Webダウンロードからインストール

ダウンロードした「EDC-GU\_Series Mac\_xxx.zip」をダブルクリックして解凍します。解凍後、「EDC-GU\_Series.dmg」ファイルをダブルクリックします。  
※ドライバーのダウンロードは「ドライバーダウンロードページのご案内」をお読みください。

#### ドライバーCD-ROMからのインストール

アプリケーションが何も実行されていないことを確認し、付属のCD-ROMをドライブにセットします。マウントされたCD-ROMをダブルクリックし、「Mac」フォルダーを開き、フォルダー内の「EDC-GU\_Series.dmg」ファイルをダブルクリックします。

❷ 表示された「EDC-GU」ファイルをダブルクリックし、「EDC-GU Series\_vX.X.X.pkg」(XXXは数字)ファイルをダブルクリックします。

❸ [続ける]をクリックします。      ❹ [インストール]をクリックします。

●「ユーザ名」と「パスワード」の入力画面が表示された場合      ●インストールの続行確認画面が表示された場合

現在ログイン中のアカウントの「ユーザ名」と「パスワード」を入力し、「ソフトウェアをインストール」をクリックします。      [インストールを続ける]をクリックします。

❺ [再起動]をクリックします。

❗「拡張機能がブロックされました。」という画面が表示された場合

・ドライバーインストール中に、「拡張機能がブロックされました。」と表示された場合は、Macの「システム環境設定」-「セキュリティとプライバシー」で「開発元「ASIX ELECTRONICS CORPORATION」のシステムソフトウェアの読み込みがブロックされました。」を「許可」にしてご利用ください。

以上で、ドライバーのインストールは完了です。STEP2 パソコンとつなぐに進んでください。

### アンインストール

本製品の使用をやめる場合などで、ドライバーをアンインストールするには、次の手順で行ってください。

❶ 本製品を取り外します。 ※「本製品の取り外し」を参照してください。

❷ ドライバーのインストールの手順 ❶、❷ の操作を行います。

❸ 「EDC-GU\_Series\_Uninstall\_vXXX」をダブルクリックします。

❹ 現在ログイン中のパスワードを入力して、enterキーを押します。  
※ログインパスワードを設定していない場合、アンインストールできない場合がございます。その際は、ログインパスワードを設定し再度お試しください。

[プロセスが完了しました]と表示されたらアンインストールは完了です。

## おもな仕様

型番	EDC-GUC3-B	EDC-GUC3-W
対応機器	USBポート(Type-C)を搭載したWindows/パソコン、Intel社製CPUを搭載したMac	
LANインターフェース	規格	IEEE802.3(10BASE-T) IEEE802.3u(100BASE-TX) IEEE802.3ab(1000BASE-T) IEEE802.3x(Flow Control)
	伝送速度(理論値)	10/100/1000Mbps
	コネクタ形状	RJ-45(Auto MDI/MDI-X)×1ポート
	オートネゴシエーション	対応
	ジャンボフレーム※1,2	最大4KB
USBインターフェース(アップストリームポート)	規格	USB3.1 Gen1(USB3.0)
	コネクタ形状	USB Type-C(オス)
	アクセス速度(理論値)	USB3.1 Gen1(USB3.0)スーパースピード/5Gbps USB2.0/ハイスピード/480Mbps USB1.1/フルスピード/12Mbps
各種取得規格	VCCI class B	
法令対応	EU RoHS 指令準拠	
電源電圧	5V(USBバスパワー)	
消費電流(定格)	約170mA	
動作環境	温度:0~40℃、湿度:85%以下(ただし結露なきこと)	
外形寸法	幅 67 × 奥行 20 × 高さ 15mm(ケーブル部分を除く)	
ケーブル長	約7cm(コネクタ部分を除く)	
質量	約22g	
対応OS※3	Windows 10(32bit/64bit) Windows 8.1(32bit/64bit) Windows 7(32bit/64bit)(SP1以降) macOS 10.14 macOS 10.13 macOS 10.12 Mac OS X 10.11 Mac OS X 10.10	

※1 Mac OS/macOSではジャンボフレームに対応していません。

※2 ジャンボフレームは出荷時状態では無効になっています。有効にする場合は設定変更を行ってください。

※3 iOS、Android OSでは使用できません。

## ジャンボフレームの設定変更

### 1 デバイスマネージャーを開きます。

**Windows 10/8.1の場合** タスクバー上のWindows ロゴを右クリックし、「デバイスマネージャー」を選択します。

**Windows 7の場合** [スタート]メニュー内の「コンピューター」を右クリックし、「管理」を選択し、「デバイスマネージャー」をクリックします。

※「ユーザーアカウント制御」画面が表示される場合があります。その場合は、[[はい] をクリックしてください。

### 2 「ネットワーク アダプター」をダブルクリックし、「ASIX AX88179 USB 3.0 to Gigabit Ethernet Adapter」をダブルクリックします。

- ① [詳細設定] タブをクリックします。
- ② [プロパティ] の [JumboPacket] を選択します。
- ③ [値] の [▼] をクリックし、[2KB] または [4KB] を選択します。
- ④ [OK] をクリックします。



以上で設定は完了です。

※Mac OS/macOSではジャンボフレームに対応していません。  
※ジャンボフレームを利用する場合、通信経路にある他のネットワーク機器がすべてジャンボフレームに対応している必要があります。  
※ご使用のネットワーク環境により、ジャンボフレームの効果が十分に得られない場合があります。

## サポートサービスについて

### ■製品に関するお問い合わせ

よくあるお問い合わせ、対応情報、マニュアルなどをインターネットでご案内しております。ご利用が可能であればまずご確認ください。



Q えねさぽ

検索

あなたのスマートフォンから各種設定方法がわかる!!



ホームページでも初期設定や各種端末の詳しい手順を確認できます。検索サイトで、「えねさぽ」で検索、またはQRコードからアクセスしてください。

### ■修理についてのお問い合わせ

万一故障した場合は、お買い上げのレシートや領収書、保証シールに記載された日付より一年間、規定のもとに修理をいたします。

## エレコムグループ修理センター

〒396-0111

長野県伊那市美すず 8268番地1000

ロジテックINAソリューションズ株式会社 3番窓口

TEL:0265-74-1423

エレコム株式会社は、日本以外の国でのご購入・ご使用による問い合わせ・サポート対応は致しかねます。また、日本語以外の言語でのサポートは致しかねます。商品交換は保証規定に沿って対応致しますが、日本以外からの商品交換は対応致しかねます。In "ELECOM CO., LTD. (Japan)", no customer support is available to inquiries about purchases or usage in/from any other countries than Japan. No foreign languages other than Japanese is also available. Replacement will be made under stipulation of the Elecom warranty, but not available from outside of Japan.

- ・本書の著作権は、エレコム株式会社が所有しています。
- ・本書の内容の一部または全部を無断で複製/転載することを禁止させていただきます。
- ・本書の内容に関して、万全を期しておりますが、万一ご不審な点がございましたら、販売店までご連絡願います。
- ・本製品の使用および外観は、製品の改良のため予告なしに変更する場合があります。

- ・実行した結果の影響につきましては、上記の理由に関わらず責任を負いかねますので、ご了承ください。
- ・本製品のうち、戦略物資または役務に該当するものの輸出に当たっては、外為法に基づき輸出または役務取引許可が必要です。
- ・Microsoft®、Windows®は米国Microsoft社の登録商標です。その他本書に掲載されている商品名/社名などは、一般に商標ならびに登録商標です。

## 安全にお使いいただくために

本紙では製品を正しく安全に使用するための重要な注意事項を説明しています。必ずご使用前にこの注意事項を読み、記載事項にしたがって正しくご使用ください。

本製品は、人命にかかわる設備や機器、および高い信頼性や安全性を必要とする設備や機器(医療関係、航空宇宙関係、輸送関係、原子力関係)への組み込みは考慮されていません。これらの機器での使用により、人身事故や財産損害が発生しても、弊社ではいかなる責任も負いかねます。

### ■表示について

	<b>警告</b>	この表示を無視して取扱を誤った場合、使用者が死亡または重傷を負う危険性がある項目です。
	<b>注意</b>	この表示を無視して取扱を誤った場合、使用者が障害を負う危険性、もしくは物的損害を負う危険性がある項目です。

丸に斜線のマークは何かを禁止することを意味します。丸の中には禁止する項目が絵などで表示されている場合があります。例えば、左図のマークは分解を禁止することを意味します。

### 警告

異物を入れないでください。本体内部に金属類を差し込まないでください。また、水などの液体が入らないように注意してください。故障、感電、火災の原因になります。※万一異物が入った場合は、ただちに使用を中止して販売店にご相談ください。

落雷の恐れがあるときや雷発生時は、いったん使用を中断してください。感電、火災、故障の原因となります。

水気の多い場所での使用、濡れた手での取り扱いはおやめください。感電・火災の原因となります。

分解しないでください。ケースは絶対に分解しないでください。感電の危険性があります。分解の必要が生じた場合は販売店にご相談ください。

### 注意

LANケーブル等でUSBコネクタ部に負担がかからないように設置してください。

恒温・多湿の場所、長時間直射日光の当たる場所での使用・保管は避けてください。屋外での使用は禁止します。また、周辺の温度変化が激しいと内部結露によって誤動作する場合があります。

本体は精密な電子機器のため、衝撃や振動の加わる場所、または加わりやすい場所での使用/保管は避けてください。

ラジオ・テレビ等の近くで使用しますと、ノイズを与える事があります。また、近くにモーター等の強い磁界を発生する装置があるとノイズが入り、誤動作する場合があります。必ず離してご使用ください。

## 保証期間 1年

### ■保証規定

- 保証期間  
販売店発行のレシートまたは保証シールに記載されている購入日より1年間、本製品を本保証規定に従い無償修理することを保証いたします。
- 保証対象  
保証対象は本製品の本体部分のみとさせていただきます、ソフトウェア、その他の添付物は保証の対象とはなりません。
- 無償修理  
本製品添付のマニュアル、文書、説明ファイルの記載事項にしたがった正常なご使用状態で故障した場合には、本保証規定に記載された内容に基づき、無償修理または交換を致します。
- 適用の除外  
保証期間内であっても、以下の場合には保証対象外となります。
  - ・故障した本製品をご提出いただけない場合。
  - ・ご購入日が確認できる証明書(レシート・納品書など)をご提示いただけない場合。
  - ・レシートまたは保証シールの所定事項(製品名、シリアルナンバー、その他)の未記入、あるいは変更がおこなわれている場合。
  - ・お買い上げ後の輸送、移動時の落下や衝撃等、お取り扱いが適当でないために生じた故障、損傷の場合。
  - ・地震、火災、落雷、風水害、その他の天変地異、公害、異常電圧などの外的要因により故障した場合。
  - ・接続されている他の機器に起因して、本製品に故障、損傷が生じた場合。
  - ・弊社および弊社が指定する機関以外の第三者ならびにお客様による改造、分解、修理により故障した場合。
  - ・本製品のソフトウェア(ファームウェア、ドライバ他)のアップデート作業によって生じた故障、障害。

- ・本製品添付のマニュアル、文書、説明ファイルに記載の使用方法、および注意書に反するお取り扱いによって生じた故障、損傷の場合。
- ・弊社が定める機器以外に接続、または組み込んで使用し、故障または損傷した場合。
- ・一般家庭、一般オフィス内で想定される使用環境の範囲を超える温度、湿度、振動等により故障した場合。
- ・その他、無償修理または交換が認められない事由が発見された場合。
- 免責
  - ・データを取扱う際にはバックアップを必ず取って下さい。本製品の故障または使用によって生じた、保存データの消失、破損等については一切保証いたしません。
  - ・本製品の故障に起因する派生的、付随的、間接的および精神的損害、逸失利益、ならびにデータ損害の補償等につきましては、弊社は一切責任を負いかねます。
  - ・本製品に関して弊社が負う責任は、債務不履行および不法行為その他の理由の如何にかかわらず、本製品の購入代金を限度とします。
- その他
  - ・レシートまたは保証シールの再発行は行いません。
  - ・有償、無償にかかわらず修理により交換された旧部品または旧製品等は返却いたしかねます。
  - ・製品修理にかかる付帯費用(運賃、設置工事費、人件費)については、弊社は一切の費用負担をおこないません。また、ご送付いただく際、適切な梱包の上、紛失防止のため受渡の確認できる手段(宅配や簡易書留など)をご利用ください。尚、弊社は運送中の製品の破損、紛失については一切の責任を負いかねます。
  - ・同機種での交換ができない場合は、保証対象製品と同等またはそれ以上の性能を有する他の製品と交換させていただく場合があります。