

# かんたんセットアップガイド

本製品を使って、インターネットに接続する手順を説明します。必ず別紙「製品情報」の「安全にお使いいただくために」をお読みになったうえで、作業を始めてください。

必ず別紙「製品情報」裏面の「オンラインバージョンアップ(自動)機能に関する許諾について」をご確認いただいたうえで、本製品をご利用ください。

「オンラインバージョンアップ(自動)機能」は、本製品の機能の充実や改善、セキュリティ上の不具合などを改善するためのファームウェア更新があった場合に、インターネットを介して自動でバージョンアップする機能です。本機能に関して承諾いただけない場合は、本機能を無効にすることができます。

## かんたんセットアップ手順

- Step 1 接続の準備をしよう
  - Step 2 WPSボタンで本製品と親機を接続しよう
  - Step 3 本製品を適切な場所に設置しよう
- セットアップ完了

## Step 1 接続の準備をしよう

作業前に、必ずご確認ください。

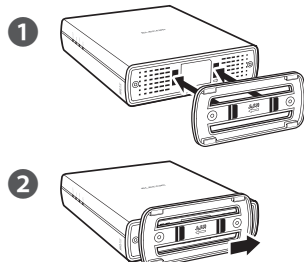
### 本製品



※壁掛けするときは「ユーザーズマニュアル(WEB版)」をご参照ください。

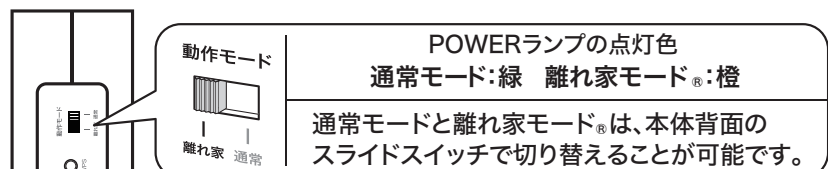
### スタンドの取り付け方法 (タテ置き)

本製品付属のスタンドを装着してください。



### 選択 お住まいの環境にあわせて動作モードを選択

同じ建物内で中継をしたい方 | 通常モード(初期値)のまま設定を進めてください。  
異なる建物間で中継をしたい方 | 離れ家モード<sup>※</sup>に切り替えて設定を進めてください。



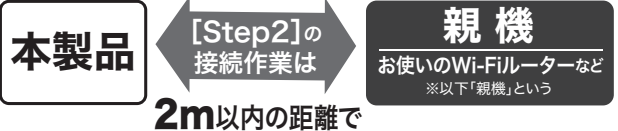
- 注意 異なる建物間での中継を、通常モードで行うと法律違反になるため必ず離れ家モード<sup>※</sup>に切り替えてからご利用ください。
- 離れ家モード<sup>※</sup>は2.4GHzのみ、または2.4GHzと5GHzが両方使えるWi-Fiルーターでご利用ください。

### 確認 インターネット接続について、以下の3点をご確認ください。

- 本製品は、Wi-Fiルーターに接続するWi-Fi中継器です。
- お客様とプロバイダーとの間で契約が結ばれており、インターネット回線が開通していることが使用条件となります。
- お使いのWi-Fiルーター(親機)の近くで、スマートフォンやパソコンなどお手持ちの端末をインターネットにWi-Fi接続できている状態であることをご確認ください。



**重要** 2m以内で接続作業を行った後、使いたい場所へ本製品を移動してください。



親機の情報と同梱の「かんたんセットアップシート(初期値)」に記載してお使いください。

本製品と親機を接続するとSSID(Wi-Fi名)は親機の情報に切り替わります。本製品の重要な情報です。大切に保管してください。

同梱の「かんたんセットアップシート(初期値)」

SSID (Wi-Fi名)	2.4GHz	5GHz	
暗号化キー (Wi-Fiパスワード)	※油性ペンで記載してください。 ※故障の原因となるため、通気口をふさがないように本体へ貼付してください。		
< 管理画面アクセス情報 >			
IPアドレス	192.168.3.252	ログインID	admin
ログインパスワード	XXXXXXXXXX		

### 設置時のご注意点

- ACアダプターは、必ず本製品付属のものをお使いください。
- 本製品を壁や棚の間にはさみ込まず、風通しの良い場所に設置してください。
- モデムなどのネットワーク機器と重ね置きはしないでください。火災、感電、故障の原因となります。
- 本製品が動作している状態での転落や、ケーブル類の引き抜けは故障・データ消失の原因となるため、転落・引き抜け防止の処置も行ってください。

**確認** 親機 のWPSボタンをご確認ください。

親機にWPSボタンがない、または親機の暗号化方式がWPA3 AESの場合は、裏面の **手動で本製品を親機に接続する方法** へお進みください。

## Step 2 WPSボタンで本製品と親機を接続しよう

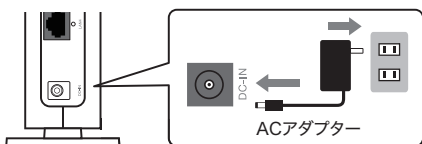
準備ができた方は [Step2]へお進みください。

本製品 と 親機 を接続することで、より広範囲に電波が届くようになります。



### 1 本製品 本製品の電源を入れる

本製品にACアダプターをつなぎ、コンセントに接続します。



本製品の正面にあるPOWERランプが緑色または橙色に点灯します。(約60秒かかります)



### 2 親機 親機を操作する

親機のWPSボタンなどを押して、WPS機能を起動します。

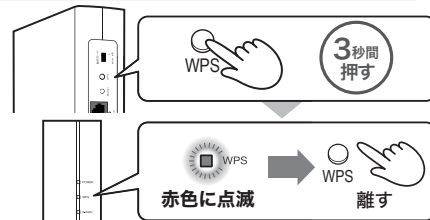


**MEMO** 親機のWPSボタンの位置やWPS機能の起動方法については、親機の取扱説明書などをご覧ください。

### 3 本製品 ②の操作完了から、2分以内に本製品を操作する

本製品のWPSボタンを3秒間、指で押します。

WPS ランプが赤色に点滅を始めたからボタンから指を離します。



### 4 本製品 本製品のランプの状態を確認する

本製品の  2.4GHz または  5GHz ランプのどちらかが点灯し、 WPS ランプが消灯します。(約1~2分かかります)



※2.4GHzまたは5GHzのどちらか最適な周波数に自動接続されます。

**注意**  WPS ランプが赤点滅中は、電源を絶対に切らないでください。

約2分たっても2.4GHz/5GHzランプが点灯しない場合

親機の設置場所に本製品をさらに近づけて、①から再度作業を行ってください。

再度繰り返しても接続できないときは、裏面の「手動で本製品を親機に接続する方法」の手順で設定を行ってください。

### 5 本製品 本製品の電源を、いったん切る (ACアダプターをコンセントから取り外す)

**注意** 親機 は、電源を切らないでください。

裏面 **Step3** へお進みください。

# Step3 本製品を適切な場所に設置しよう

2つの機器を接続できた方は、  
[Step3]へお進みください。

## 1 本製品を親機とお使いの端末の中間付近に移動し、電源を入れる

本製品を親機とお使いの端末の中間付近にあるコンセントに接続します。  
正面にあるPOWERランプが緑色または橙色に点灯します。(約60秒かかります)  
その後、本製品の  2.4GHz または  5GHz ランプのどちらかが点灯します。

## 2 本製品のランプで最適な設置場所を確認する

2.4GHz または  5GHz ランプの色で接続状況をご確認ください。

緑点灯 <input type="radio"/>	本製品が最も効果的な場所に設置されています。	赤点灯 <input checked="" type="checkbox"/>	本製品と親機の距離が離れすぎています。 ランプが緑点灯になる場所まで本製品を近づけてください。
橙点灯 <input type="checkbox"/>	本製品と親機の距離が近すぎます。 ランプが緑点灯になる場所まで本製品を離してください。	消灯 <input type="checkbox"/>	本製品と親機が接続できていません。 本製品をより親機に近い場所に移動してください。

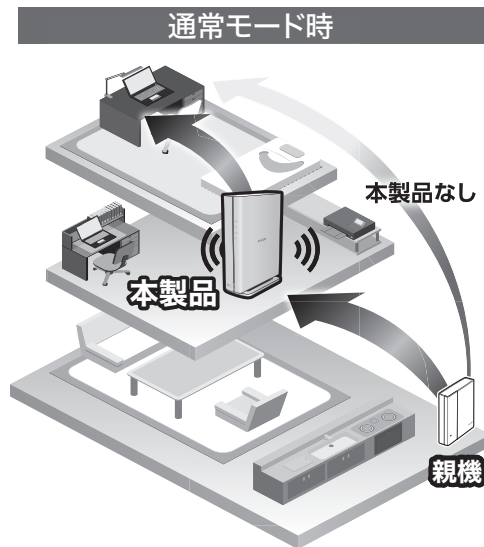
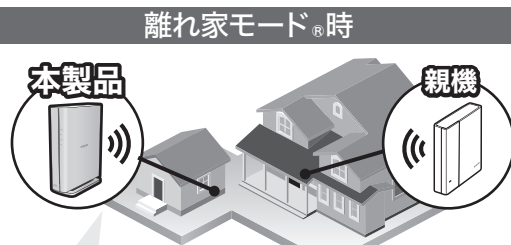
## 3 本製品の近くで、インターネットに接続する

Wi-Fi接続した端末から、WEBブラウザを起動し、インターネットに接続します。  
(例として <https://www.elecom.co.jp/>)  
※WEBブラウザはSafari、Google Chrome、Microsoft Edge など。

**重要** モバイル端末やパソコンからインターネットに接続する際は、  
**必ず、親機のSSID (Wi-Fi名) / 暗号化キー (Wi-Fiパスワード) で接続してください。**  
※本製品のSSID (Wi-Fi名) / 暗号化キー (Wi-Fiパスワード) では接続できませんのでご注意ください。

本製品から出力されるSSID (Wi-Fi名)は、管理画面より変更することができます。

以上で、本製品のセットアップは完了です。



母屋とつながっていない建物(離れ家)で利用する場合は  
動作モードを離れ家モード<sup>®</sup>に切り替えてください。  
※動作モードの切り替えは、WPSボタンを操作する前に行ってください。  
※本製品を離れ家内、母屋の親機に近い位置に設置してください。

### 本製品の管理画面にログインする方法

さらに詳細な設定を行いたい場合、下記より管理画面にアクセスしてください。

モバイル端末の場合  
スマートフォン  
タブレット

#### ① 「らくらくコントロール」アプリをダウンロードし、インストールする

Google playまたはApp Storeのページからインストールすることができます。  
<http://app.elecom.co.jp/easyctrl/index.html>



#### ② 「らくらくコントロール」アプリをタップし、起動する

③ 本製品名 (WTC-X3000GS) 欄にある (右向き矢印) マークをタップし、  
続いて「設定画面へ移動」をタップする  
本製品の名称が表示されない場合は、親機のSSID (Wi-Fi名) で  
Wi-Fi接続されているか確認してください。



#### ④ 同梱のかんたんセットアップシート(初期値)に記載の ログインIDとログインパスワードを入力しログインする

ログインID: admin | ログインパスワード: xxxxxxxx

パソコンの場合

#### ① WEBブラウザを起動し、本製品に割り振られている IPアドレスを入力する

※WEBブラウザはSafari、Google Chrome、Microsoft Edge など。  
※本製品に割り振られたIPアドレスは、親機などから確認してください。

#### ② 同梱のかんたんセットアップシート(初期値)に記載の ログインIDとログインパスワードを入力しログインする

ログインID: admin | ログインパスワード: xxxxxxxx

管理画面の詳細については | ユーザーズマニュアル(WEB版)をご参照ください。

## 手動で本製品を親機に接続する方法

- ✓ 親機にWPSボタンがない場合
- ✓ 親機の暗号化方式がWPA3 AESの場合
- ✓ Step2で接続できなかった場合

※設定前に親機のSSID (Wi-Fi名)・暗号化キー (Wi-Fiパスワード)をメモして保存してください。

SSID (Wi-Fi名)	暗号化キー (Wi-Fiパスワード)
---------------	--------------------

① で入力 本製品のWi-Fi接続情報は、こちらの2つを入力します。  
**SSID (Wi-Fi名)** | **暗号化キー (Wi-Fiパスワード)**

④⑤ で入力 親機のWi-Fi接続情報  
※お使いの親機の取扱説明書などをご覧ください。

②③ で入力 本製品のIPアドレス/ログインID/ログインパスワード

### 1 本製品とお手持ちの端末をWi-Fi接続する

本製品を親機とお使いの端末の中間付近にあるコンセントに接続後、  
下記の「方法1」または「方法2」でお手持ちの端末をWi-Fi接続します。

#### 方法1 Wi-Fi接続QRコードを読み込む

iOS11以降の  
iPhone/iPadをお使いの方

同梱の「かんたんセットアップシート(初期値)」に記載の「Wi-Fi接続QRコード」を、標準のカメラアプリで読み込み、[接続]を2回タップします。

#### 方法2 本製品のSSID (Wi-Fi名)を選択し、 暗号化キー (Wi-Fiパスワード)を入力

① Wi-Fiの検索画面で、  
表示例  
elecom-xxxxxx  
**SSID (Wi-Fi名)**

お手持ちの端末を操作し、SSID (Wi-Fi名)の一覧を表示させ、本製品のSSID (Wi-Fi名)を選択します。

② elecom-xxxxxx  
表示例  
**暗号化キー (Wi-Fiパスワード)**

本製品の暗号化キー (Wi-Fiパスワード)を入力します。  
「パスワード」「ネットワークセキュリティキー」という表示が出て、「暗号化キー (Wi-Fiパスワード)」を入力します。

### 2 本製品の管理画面に接続する

Wi-Fi接続した端末から、WEBブラウザを起動し、  
同梱のかんたんセットアップシート(初期値)の  
IPアドレスを入力すると、本製品の管理画面に接続します。  
<http://192.168.3.252>

※WEBブラウザはSafari、Google Chrome、Microsoft Edge など。

### 3 本製品の初期設定のログインIDとログインパスワードを入力しログインする

ログインID: admin | ログインパスワード: xxxxxxxx ※同梱のかんたんセットアップシート(初期値)に記載

### 4 本製品の管理画面が表示される

### 親機 親機のSSID (Wi-Fi名)を選択し、暗号化キー (Wi-Fiパスワード)を入力

お使いの親機の取扱説明書などをご覧ください。

ログイン後、ホーム画面内の  
「Wi-Fi」→「検索ボタン」を順にクリックすると  
本製品が接続可能な機器の一覧が表示されます。

親機のSSID (Wi-Fi名)を選択し、「適用」をクリックします。



### 5 「Wi-Fi設定」画面が表示される

親機の暗号化キー (Wi-Fiパスワード)を入力して「適用」をクリックします。

本製品のPOWERランプが緑色または橙色に  
点灯し、 2.4GHz または  5GHz ランプの  
どちらかが点灯します。(約1~2分かかります)

※2.4GHzまたは5GHzのどちらか最適な周波数に  
自動接続されます。

●初期設定の時点では2.4GHzと5GHzのSSID (Wi-Fi名)は共通の値になります。  
2.4GHzと5GHzでSSID (Wi-Fi名)を分けたい場合は、再度管理画面へログインして設定を変更してください。  
詳しくはユーザーズマニュアル(WEB版)をご参照ください。



本製品の利用方法については、各マニュアルをご参照ください。

#### ◆本製品の詳細については

##### 製品情報(同梱)

- ・パッケージ内容
- ・各部の名称とはたらきについて
- ・おもな仕様について

#### ◆インターネットに接続するには

##### かんたんセットアップガイド(本書)

- ・インターネットに接続する方法
- ・本製品の設置方法

#### ◆さらに詳細な設定をするには

##### ユーザーズマニュアル WEB版

- ・詳細設定
- ・ファームウェアのアップデート
- ・タテ置き/壁掛けスタンドの使用法 など

こちらから  
ご参照ください。



<https://www.elecom.co.jp/m/p212>