



USB 2.0 マルチカードリーダー
MR-A003 シリーズ
インストールマニュアル

■はじめに

このたびは、USB 2.0 マルチカードリーダー MR-A003 シリーズをお買い上げいただきありがとうございます。
本製品は、パソコンの USB ポートに接続して使用するカードリーダーです。
本インストールマニュアルは、本製品のセットアップについて説明しています。ご使用になる前に本インストールマニュアルをよくお読みになり、正しくセットアップをおこなってください。

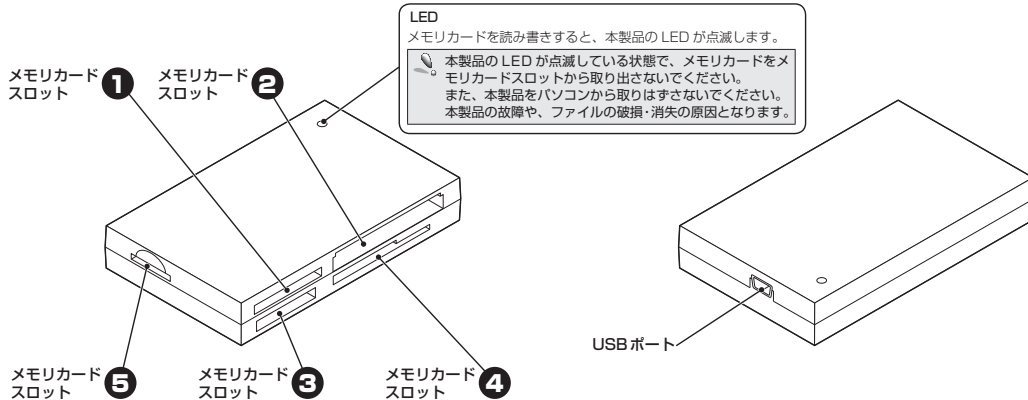
■安全にご使用いただくために

- 本製品の取り付け、取りはずしの際には、必ずパソコンの本体および周辺機器メーカーの注意事項に従ってください。
- 本製品の分解、改造、修理をご自分でおこなわないでください。火災や感電、故障の原因になります。また、故障時の保証の対象外となります。
- 本製品および本製品を取り付けたパソコン本体を、水を使う場所や湿気の多いところで使用しないでください。火災や感電、故障の原因になります。
- 本製品の取り付け、取りはずしの際には、本製品に触れる前に金属製のもの(スチールデスク、ドアのノブなど)に手を触れて、静電気を除去してから作業をおこなってください。静電気は本製品の破損の原因になります。
- 異常を感じた場合はすぐに使用を中止し、お買い上げの販売店、もしくは弊社総合インフォメーションセンターにご相談ください。

■仕様について

- 対応 OS …… Windows 7、Windows Vista (～SP2)、XP (SP1～SP3)、2000 (SP4)、Mac OS X 10.2～10.6
上記 OS では、OS に最初から入っているドライバソフトでご使用いただけます。
- インターフェイス USB
- 動作温度 …… 0～40℃
- 動作湿度 …… 0～80%
- 外形寸法 …… W86.8 × D54.2 × H14.8mm (突起部含まず)
- 付属品 …… マニュアル 1 枚
USB2.0 ケーブル (1m) 1 本

■各部の説明とメモリーカードスロットについて



各メモリーカードスロットの対応メディアとメモリーカードの挿入方法

メモリーカードは、対応するメモリーカードスロットに、正しい向きでまっすぐ確実に挿入してください。

対応メディアの最新情報は、弊社ホームページ(www.elecom.co.jp/)をご覧ください。

メモリーカードスロット 1

SDメモリーカード
SDHCメモリーカード
SDXCメモリーカード

miniSDメモリーカード
miniSDHCメモリーカード

マルチメディアカード
RSMMMC

端子面を下にする

端子面を上にする

端子面を下にする

SDXCメモリーカードをお使いになるときは...
Windows 7 と、Windows Vista (SP1 以上) では、そのまま読み書きが可能です。
Windows Vista は SP1 以上へのアップデートが、XP は SP2 以上へのアップデートと更新プログラムのインストールが、必要となります。
Windows 2000 では、2010年1月現在、「exFAT」形式には非対応となっています。
Mac OS X では、2010年1月現在、「exFAT」形式には非対応となっています。

MMcMicro は、変換アダプタを使用して読み書きが可能です。

メモリーカードスロット 2

**コンパクトフラッシュ
マイクロドライブ**

ラベル面を上にする

メモリーカードスロットの凸部の幅とメモリーカードの凹部の幅を合わせる

メモリーカードスロット 3

**メモリースティック
メモリースティック PRO**

**メモリースティック デュオ
メモリースティック PRO デュオ**

端子面を下にする

端子面を下にする

スロットの上端中央にカードの端子面を下にして合わせる

メモリーカードスロット 4

xD ピクチャーカード

スマートメディア

端子面を上にする

端子面を上にする

スロットの上端左側にカードの端子面を上にして合わせる

メモリーカードスロット 5

**microSDメモリーカード
microSDHCメモリーカード**

メモリースティック マイクロ(M2)

端子面を下にする

端子面を下にする

パソコンへの接続、取りはずしについては、裏面をお読みください。

パソコンと接続してメモリカードを読み書きする

1 パソコンを起動する

1 パソコンの電源を入れます。

本製品を接続したままパソコンを起動すると、認識されない場合があります。その場合は、本製品をパソコンから取りはずし、再度接続してください。

2 パソコンに接続する

1 付属の USB ケーブルの小さい方の USB コネクタを本製品の USB ポートに接続します。



小さい方の USB コネクタ

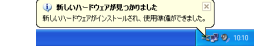
2 付属の USB ケーブルの大きい方の USB コネクタをパソコンの USB ポートに接続します。自動的に本製品の認識が開始されます。



大きい方の USB コネクタ

3 自動的に認識されます。これで本製品とパソコンの接続は完了しました。

Windows® の場合は、タスクトレイまたは通知領域にインストール完了のメッセージが表示されます。



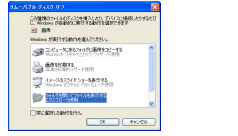
3 メモリカードを挿入する

1 本製品の対応するメモリカードスロットに、メモリカードを正しい向きでまっすぐ確実に挿入します。詳細は、「各メモリカードスロットの対応メディアとメモリカードの挿入方法」(表面)を参照してください。

Windows®

2 挿入したメモリカードにアクセスできます。

自動再生画面が表示された場合は、動作を選択します。



※空の場合などは、直接リムーバブルディスクが開きます。

Macintosh®

2 デスクトップにドライブアイコンが表示され、挿入したメモリカードにアクセスできます。



4 メモリカードを取り出す

メモリカードの読み書き中は、メモリカードを取り出さないでください。

Windows® 1 「マイコンピュータ」(Windows® 7 では「コンピュータ」、Windows Vista® では「コンピュータ」)を開きます。

2 メモリカードが割り当てられたリムーバブルディスクを右クリックし、メニューから「取り出し」をクリックします。

3 メモリカードをメモリカードスロットから取り出します。

Macintosh® 1 ドライブアイコンをゴミ箱(取り出し)アイコンにドラッグします。

2 ドライブアイコンが消えたことを確認して、メモリカードをメモリカードスロットから取り出します。



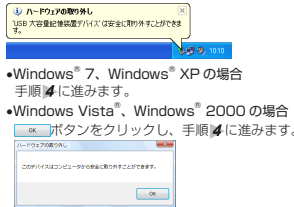
5 パソコンから取りはずす

メモリカードの読み書き中は、本製品を取りはずさないでください。

Windows® 1 タスクトレイまたは通知領域にあるアイコン(Windows® 7 では、通知領域に「USB アイコン」が表示されている場合は、それをクリックして USB アイコン(Windows® 7)をクリックします。

2 表示されたメッセージをクリックします。
※ Windows Vista® では 2 つのメッセージ(「USB 大容量記憶装置」)が表示されます。それぞれのメッセージで手順 2 と 3 を操作した後、手順 4 に進んでください。

3 「安全に取り外すことが出来ます。」という内容のメッセージが表示されます。



• Windows® 7、Windows® XP の場合
手順 4 に進みます。
• Windows Vista®, Windows® 2000 の場合
ボタンをクリックし、手順 4 に進みます。

• 本製品以外に他の USB 機器や PC カードを使用している場合は、両方の名前が表示されます。
この場合は本製品のメッセージ(「リムーバブルディスク」、「USB 大容量記憶装置」、「USB ディスク」)をクリックしてください。
• Windows® 7 で複数のメモリカードスロットにメモリカードを挿入している場合は、「USB2.0-CRW の取り出し」をクリックしてください。

Macintosh® 1 本製品に挿入しているすべてのメモリカードをメモリカードスロットから取り出しておいてください。

2 本製品をパソコンの USB ポートから取りはずします。

パソコンを終了する前に、必ず本製品をパソコンから取りはずしてください。

ユーザーサポートについて

よくあるご質問とその回答]
www.elecom.co.jp/support
こちらから「製品 Q&A」をご確認ください。

【お電話・FAX によるお問い合わせ(ナビダイヤル)】
エレコム総合インフォメーションセンター
TEL : 0570-084-465 FAX : 0570-050-012
[受付時間]
9:00 ~ 19:00 年中無休

※本製品の保証書は再発行致しませんので内容をお確かめの上大切に保管してください。

■保証内容

1. 弊社が定める保証期間(本製品ご購入日から起算されます。)内に、適切な使用環境で発生した本製品の故障に限り、無償で本製品を修理または交換いたします。

■無償保証範囲

2. 以下の場合には、保証対象外となります。
(1) 保証書および故障した本製品をご提出いただけない場合。
(2) 保証書に販売店ならびに購入年月日の記載がない場合、またはご購入日が確認できる証明書(シール・納品書など)をご提示いただけない場合。
(3) 保証書に偽造・改変などが認められた場合。
(4) 弊社および弊社が指定する機関以外の第三者ならびにお客様による改造、分解、修理により故障した場合。
(5) 弊社が定める機器以外に接続、または組み込んで使用し、故障または破損した場合。
(6) 通常一般家庭内で想定される使用環境の範囲を超える湿度、湿度、振動等により故障した場合。
(7) 本製品を購入いただいた後の輸送中に発生した衝撃、落下等により故障した場合。

■修理

3. 修理のご依頼は、本保証書の本製品に添えて、お買い上げの販売店にお持ちいただくか、弊社修理センターへ送付してください。弊社修理センターへ送付いただく場合の送料はお客様のご負担となります。また、ご送付いただく際、適切な梱包の上、紛失防止のため受渡の確認できる手段(宅配や簡易書留など)をご利用ください。高、弊社に運送中の製品の破損、紛失については一切の責任を負いかねます。
4. 同機種での交換ができない場合は、保証対象製品と同型またはそれ以上の性能を有する他の製品と交換させていただく場合があります。
5. 有償、無償にかかわらず修理により交換された旧部品または旧製品等は返却いたしません。
6. 記憶メディア・ストレージ製品において、修理センターにて製品交換を実施した際にはデータの保全は行わず、全て初期化したままです。記憶メディア・ストレージ製品を修理に出す前には、お客様自身でデータのバックアップを取っていただきますようお願い致します。

■免責事項

8. 本製品の故障について、弊社に故意または重大な過失がある場合を除き、弊社の債務不履行および不法行為等の損害賠償責任は、本製品購入代金を上限とさせていただきます。
9. その他、無償修理または交換が認められない事由が発見された場合。
9. 本製品の故障に起因する派生的、付随的、間接的および精神的損害、逸失利益、ならびにデータ損害の補償等につきましては、弊社は一切責任を負いかねます。

■有効範囲

10. この保証書は、日本国内においてのみ有効です。
11. 保証書は再発行いたしませんので、大切に保管してください。

Windows® 2000 で本製品をお使いになる場合

Windows® 2000 のバージョンがサービスパック 4 以降である必要があります。次の手順でバージョンを確認し、サービスパック 3 以降の場合は、Windows Update を使用して、Windows® 2000 を最新のバージョンにバージョンアップしてください。バージョンアップの手順については、お使いのパソコンの取扱説明書やパソコンメーカーまでお問い合わせください。

① デスクトップにある「マイコンピュータ」アイコンを右クリックし、「プロパティ」をクリックします。
システムのプロパティが表示されます。
② Windows® 2000 のバージョンを確認します。

お使いのパソコンが Windows® で USB2.0 に対応していない場合

「2. パソコンに接続する」の手順 2 で USB コネクタをパソコンの USB ポートに接続すると、タスクトレイまたは通知領域に次のメッセージが表示されます。

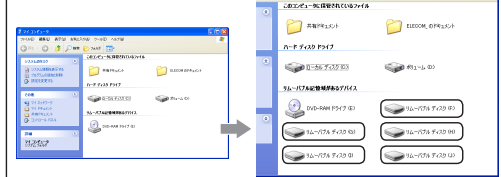
- Windows® XP サービスパック 1 以前のとき
「高速ではない USB ハブに接続している高速 USB デバイス」
- Windows Vista®, Windows® XP サービスパック 2 以降のとき
「さらに高速で実行できるデバイス」

これは、本製品は USB2.0 に対応していますが、接続した USB ポートが USB2.0 に対応していないために表示されるメッセージです。この場合、本製品は USB2.0 ではなく 1.1 の速度で動作します。

Windows® でのドライブ名について

Windows® では、各メモリカードスロットが次の順番でドライブに割り当てられます。(カッコ内は、パソコンの最後のドライブが E の場合の例です。)

1 番目	リムーバブルディスク (F:)	メモリカードスロット ②
2 番目	リムーバブルディスク (G:)	メモリカードスロット ④
3 番目	リムーバブルディスク (H:)	メモリカードスロット ①
4 番目	リムーバブルディスク (I:)	メモリカードスロット ③
5 番目	リムーバブルディスク (J:)	メモリカードスロット ⑤



Windows® 7 では、お使いのパソコンによってドライブの割り当てられる順番が異なる場合があります。

Macintosh® でのドライブアイコンについて

Macintosh® では、メモリカードを挿入したメモリカードスロットによって、表示されるドライブアイコンが異なります。

メモリカードスロット	①または②	③または④または⑤
ドライブアイコン		

- 複数のメモリカードスロットにメモリカードを挿入した場合、2 つ目以降のドライブ名の末尾に番号が付き、「Untitled1」、「Untitled2」となります。
- 「Untitled」、「Untitled1」、「Untitled2」の優先順で割り当てられます。例えば、③、④、⑤の順にそれぞれメモリカードを挿入すると、③が「Untitled」、④が「Untitled1」、⑤が「Untitled2」となります。③、④のメモリカードを取り出した後④にメモリカードを挿入すると、④が「Untitled」となります。

メモリカードのフォーマットについて

Windows® でフォーマットしたメモリカードは、Macintosh® でも使用できます。Macintosh® でフォーマットしたメモリカードは、Windows® では使用できません。

本製品が認識されない場合

本製品が認識されないときは、本製品をパソコンから取りはずし、再度接続してください。

USB 2.0 マルチカードリーダー MR-A003 シリーズ インストールマニュアル 2010年1月25日 第1版

- 本インストールマニュアルの著作権は、エレコム株式会社保有しています。
- 本インストールマニュアルの内容の一部または全部を無断で複製/転載することを禁止させていただきます。
- 本インストールマニュアルの内容に関するご意見、ご質問がございましたら、エレコム総合インフォメーションセンターまでご連絡願います。
- 本製品の仕様および外観は、製品の改良のため予告なしに変更する場合があります。
- 本製品を使用したことによる他の機器の故障や不具合等につきましては、責任を負いかねますのでご了承ください。
- 本製品のうち、贈答物または役割に該当するものの輸出にあたっては、外為法に基づく輸出または後送引許可が必要です。
- Memory Stick®、Memory Stick PRO®, Memory Stick Duo® 及び Memory Stick PRO Duo® は、ソニー株式会社の商標または登録商標です。
- CompactFlash® (コンパクトフラッシュ) は、米 SanDisk 社の登録商標です。
- Microdrive®, マイクロドライブは、株式会社日立グローバルストレージテクノロジーズの登録商標です。
- SD ロゴ、SDHC ロゴ、SDXC ロゴ、miniSD ロゴ、miniSDHC ロゴ、microSD ロゴ、及び microSDHC ロゴは、SD-3C.LLC の商標です。
- マルチメディアカードは、韓国インフィニオンテクノロジーズ社の商標です。
- xD-Picture Card® および xD ピクチャーカードは、富士写真フイルム(株)の商標です。
- スマートメディア™ は、株式会社東芝の登録商標です。
- Windows 7、Windows Vista 及び Windows ロゴは、Microsoft の企業グループの商標です。
- Macintosh®, Mac OS® は、米国およびその他の国で登録されている Apple Inc. の商標です。
- その他本インストールマニュアルに記載されている会社名・製品名等は、一般に各社の商標又は登録商標です。