

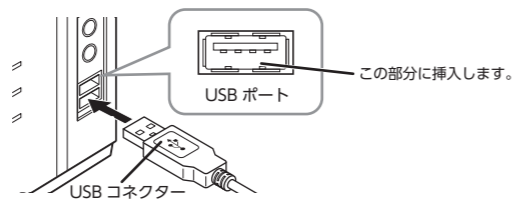


MMO ゲーミングマウス M-DUX50BK ユーザーズマニュアル

このたびは、エレコム MMO ゲーミングマウス「M-DUX50BK」をお買い上げいただき誠にありがとうございます。
「M-DUX50BK」は、MMO RPG に対応した光学式ゲーミングマウスです。
このマニュアルでは「M-DUX50BK」の操作方法と安全にお取り扱いいただくための注意事項を記載しています。ご使用前に、必ずお読みください。また、このマニュアルを読み終わったあとは、大切に保管しておいてください。
※このマニュアルでは一部の表記を除いて「M-DUX50BK」を「本製品」と表記しています。

マウスの使用方法

Step 1 パソコンに接続する



- 1 パソコンを起動します。
パソコンを起動し、操作可能な状態になるまでお待ちください。
- 2 本製品の USB コネクタをパソコンの USB ポートに挿入します。
USB ポートはどのポートでも使用できます。

- コネクタの向きと挿入場所を十分に確認してください。
- 挿入時に、強い抵抗を感じる場合は、コネクタの形状と向きが正しいか確認してください。無理に押し込むとコネクタが破損したり、けがをする恐れがあります。
- USB コネクタの端子部には触れないでください。

- 3 Windows® 標準マウスドライバーが自動的にインストールされ、マウスが使用できるようになります。

専用ドライバーをインストールすると、ボタンや前後左右のスクロールへの機能割り当てやマクロの設定、X 軸・Y 軸個別の詳細な DPI の設定などが可能になります。
②次の「STEP2 ドライバーをインストールする」をご覧ください。ドライバーの詳細な設定方法については弊社 Web サイトに掲載されている「ドライバー設定ガイド」をお読みください。

Step 2 ドライバーをインストールする

弊社 Web サイトから ELECOM M-DUX30 50 設定ソフトウェア (以降「ドライバー」と表記します) をダウンロードしてインストールすると、ゲーミングボタンへの機能割り当てやマクロの設定、X 軸・Y 軸個別の詳細な DPI の設定ができます。

ドライバーを入手する

ドライバーを入手するには、下記の弊社製品ページにアクセスし、ドライバーをダウンロードしてください。

<http://www2.elecom.co.jp/peripheral/mouse/m-dux50/>

ドライバーをインストールする

- ①インストールする前に・・・
 - 本製品を取り付けておいてください。
 - 当社・他社のマウスユーティリティソフトがインストールされている場合は、アンインストールを行ってください。
 - 管理者権限を持つユーザーアカウントでログインしてください。
 - すべての Windows® プログラム (アプリケーションソフト) を終了することを推奨します。

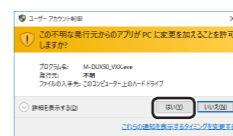
以下の画面は Windows® 10 の画面です。画面は OS によって異なりますが、手順は同じです。

- 1 ダウンロードした「M-DUX30_50_VXX(.exe)」をダブルクリックします。
※ドライバーのバージョンによりファイル名称が異なる場合があります。

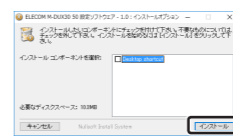


- 2 インストーラーが起動します。

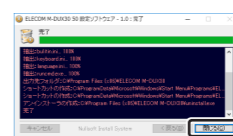
「ユーザーアカウント制御」画面が表示されたときは、「はい」(Windows® 10、8.1/8、Windows® 7)、「許可」(Windows Vista®) をクリックします。



- 3 「インストールコンポーネントを選択」で、必要に応じてチェックして、「インストール」をクリックします。
インストールが開始されます。



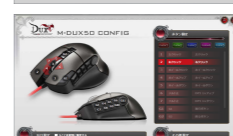
- 4 「閉じる」をクリックします。



- 5 設定画面が起動し、本製品の認識を開始します。



- 6 ドライバーの設定画面が表示されると、ドライバーのインストールは完了です。
ゲーミングマウスが使用できるようになります。



Step 3 ドライバーで設定する

- 1 タスクトレイまたは通知領域の「アイコンをクリックして「設定画面を開く」をクリックします。



- Windows® 10、Windows® 8.1/8、Windows® 7 で通知領域に「」が表示されている場合は、「」をクリックして「」アイコンを右クリックし、「設定画面を開く」をクリックします。

- 2 ドライバーの設定画面が表示されます。



- ①本製品を接続せずにドライバーを起動すると、「マウスが接続されていません」と表示されます。必ず本製品を接続して操作してください。



ドライバーでの設定方法については、弊社 Web に掲載されている「ドライバー設定ガイド」をご覧ください。

下記の URL にアクセスしてください。

<http://www2.elecom.co.jp/peripheral/mouse/m-dux50/>

安全にお使いいただくために

■ 絵表示の意味

- ⚠ **警告**
この表示の注意事項を守らないと、火災・感電などによる死亡や大けがなど人身事故の原因になります。
- ⚠ **注意**
この表示の注意事項を守らないと、感電やその他の事故によりけがをしたり、他の機器に損害を与えたりすることがあります。

- ⊘ 「してはいいない」ことを示します。
- ❗ 「しなければならぬこと」を示します。
- ⚠ 「注意していただきたいこと」を記載しています。
- 🔧 「お願ひしたいこと」や「参考していただきたいこと」を記載しています。

けがや故障、火災などを防ぐために、ここで説明している注意事項を必ずお読みください。

- ⚠ **警告**
 - ❗ 本製品に水や金属片などの異物が入ったときは、すぐに使用を中止し、本製品をパソコンから取り外してください。そのまま使用すると、火災や感電の原因になります。
 - ❗ 本製品が発熱している、煙がでている、異臭がしているなどの異常があるときは、すぐに使用を中止し、本製品をパソコンから取り外してください。そのあとで、お買い上げの販売店またはエレコム総合インフォメーションセンターまでご連絡ください。そのまま使用すると、火災や感電の原因になります。
- ⊘ 本製品を落としたり、ぶつけたりしないでください。万一、本製品が破損した場合は、すぐに使用を中止し、本製品をパソコンから取り外してください。そのあとで、お買い上げの販売店またはエレコム総合インフォメーションセンターまでご連絡ください。破損したまま使用すると、火災や感電の原因になります。
- ⊘ 本製品の分解や改造、修理などをしないでください。火災や感電、故障の原因になります。故障時の保証の対象外となります。
- ⊘ 本製品を火中に投入しないでください。破裂により火災やけがの原因になります。
- ⊘ コネクタはぬれた手で抜き差ししないでください。また、加工したり、無理に曲げたりしないでください。火災や感電の原因になります。

⚠ 注意

- ⊘ 本製品を次のようなところには置かないでください。
 - 日のあたる自動車内、直射日光のあたる場所、暖房器具の周辺など高温になる場所
 - 多湿な場所、結露をおこす場所
 - 平坦でない場所、振動が発生する場所
 - マグネットの近くなどの磁場が発生する場所
 - ほこりの多い場所

- ❗ 本製品は防水構造ではありません。水などの液体がかからない場所で使用または保存してください。雨、水しぶき、ジュース、コーヒー、蒸気、汗なども故障の原因となります。

- ⊘ ●パソコン用のマウス以外の用途には使用しないでください。
- 本製品の誤動作によって、重大な影響を及ぼす恐れのある機器では使用しないでください。
- ガラスなどの透明な場所や鏡など強く反射をする場所で使用すると、光学式センサーが正しく機能せず、マウスカーソルの動きが不安定になります。
- 1ヶ月以上マウスを使用しない場合は、コネクタをパソコンから取り外してください。
- 本製品を廃棄するときは、お住まいの地域の条例および法令に従って処分してください。

■ お手入れのしかた

本製品が汚れたときは、乾いたやわらかい布でふいてください。

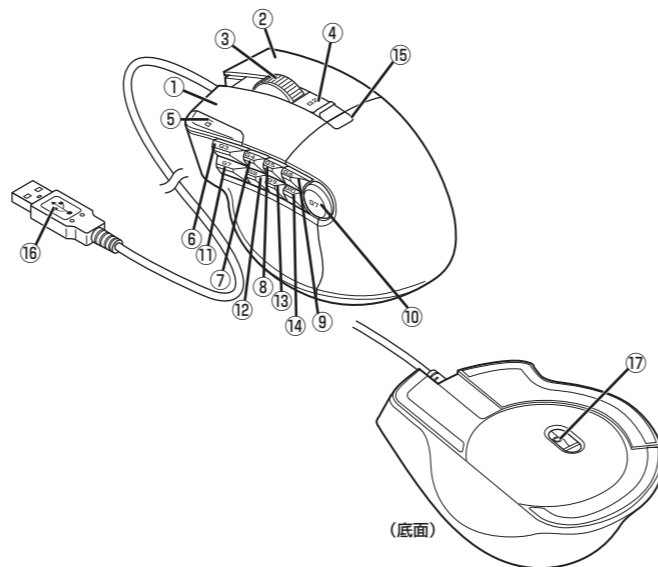
- ⊘ シンナー、ベンジン、アルコールなど揮発性の液体を使用すると、変質や変色を起こす恐れがあります。

パッケージ内容の確認

本製品のパッケージには次のものが入っています。作業を始める前に、すべてが揃っているかを確認してください。なお、梱包には万全を期しておりますが、万一不足品、破損品などがありましたら、すぐにお買い上げの販売店またはエレコム総合インフォメーションセンターまでご連絡ください。

- マウス本体 (コード長さ 1.5 m)1 個
- ユーザーズマニュアル (このマニュアルです)1 部

各部の名称とはたらき



- ① **左ボタン**
パソコンの操作の左クリックに使用します。
 - ② **右ボタン**
パソコンの操作の右クリックに使用します。
 - ③ **チルトホイール**
指で前後に回転させたり、ボタンのように押すことで、パソコンの操作ができます。チルトホイールを左右に倒すことで、左右方向へのスクロールができます。
 - ④ **ゲーミングボタン 2 (G2)**
ボタンモード切り替え機能が割り当てられています。ボタンを押すごとにボタンモードを順に切り替えることができます。(初期値 プロファイル 1)
※現在のボタンモードは⑮モード表示ランプで確認できます。
 - ⑤～⑭ **ゲーミングボタン 1、3～11 (G1、G3～G11)**
機能割り当てが可能なボタンです。お買い上げの状態では、機能は何も割り当てられていません。
 - ⑮ **モード表示ランプ**
ボタンモードをランプで表示します。ボタンモードは、ランプの色で表示されます。使用中は設定したモードに対応した色のランプが点灯します。各モード時のランプの色は次のようになります。
- | モード | ランプの色 |
|----------|-------|
| プロファイル 1 | 赤 |
| プロファイル 2 | 緑 |
| プロファイル 3 | 青 |
| プロファイル 4 | ピンク |
| プロファイル 5 | 水色 |
- ⑯ **USB コネクタ (オス)**
パソコンの USB ポートに接続します。

⑰ 光学式センサー

マウス本体を動かしたときに、このセンサーによってマウスの動きが検知されます。※センサーは不可視光線 (透明) です。光を直接見ると目を痛めることがありますので注意してください。

すべてのボタンおよび前後左右のスクロールに、機能を割り当てることができます。機能を割り当てるには、弊社 Web サイトからドライバーを入手してインストールする必要があります。

②「STEP2 ドライバーをインストールする」、「ドライバー設定ガイド」

トラブルシューティング

困ったときは ...

設定や操作などで困ったときは、下記 URL または右の QR コードの URL へアクセスしてください。

弊社サポートポータルから、お役に立つ情報をご覧くださいませ。

http://www.elecom.co.jp/rd/elesup/015.html

正常に動作しないとき

■ **マウスを動かしても画面上のマウスポインタが動かない、動作が不安定**

→使用している場所の光の反射率がゲーミングマウスに適していない可能性があります。ゲーミング向けマウスパッドの上で本製品を使用してください。ドライバーのリフトオフ距離調整機能で改善する場合があります。詳しくは「ドライバー設定ガイド」をご確認ください。

■本製品の前にお使いになっていたマウスがメーカーオリジナルのドライバーや設定ユーティリティなどを利用していた場合は、あらかじめアンインストールしておいてください。他社製ドライバーなどがインストールされていると本製品が正常に動作しないことがあります。アンインストール方法については、今までお使いのマウスの説明書をお読みください。
→ノートパソコンのタッチパッドなど、他のドライバーと競合している可能性があります。本製品を正常に使用するには、タッチパッドのドライバーを削除する必要があります。ただし、ドライバーを削除するとタッチパッドが使用できなくなったり、タッチパッド専用の機能が使用できなくなる可能性があります。詳しくはパソコンのメーカーにお問い合わせください。

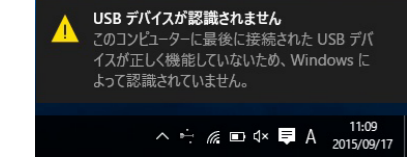
■ **マウスカーソルは動くが、チルトホイールが動かない**

→スクロール機能に対応していない一部のアプリケーションでは、チルトホイールを操作しても動作しない場合があります。

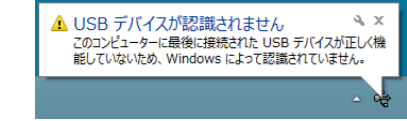
■ **本製品が正常に認識されない、動作しない**

■本製品を USB ハブに接続している場合、USB ハブを使用せずに電力供給が安定しているパソコン本体の USB ポートに接続してください。
■本製品を一度 USB ポートから抜き、接続しなおしてください。それでも正しく認識されず、以下のようなメッセージが表示された場合は、一度パソコンをシャットダウンし、本製品を別の USB ポートに挿し変えてからパソコンを起動してください。

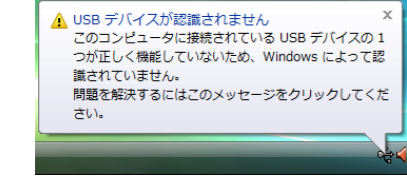
●Windows® 10 の場合



●Windows® 8.1、Windows® 8.1 RT の場合



●Windows® 7、Windows Vista® の場合



改善しない場合は、お買い上げの販売店またはエレコム総合インフォメーションセンターへご連絡ください。

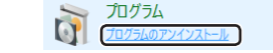
ドライバーのアンインストール方法

ドライバーを再インストールする場合は、いったんドライバーをアンインストールしてください。マウスの設定データはマウス本体に保存されています。

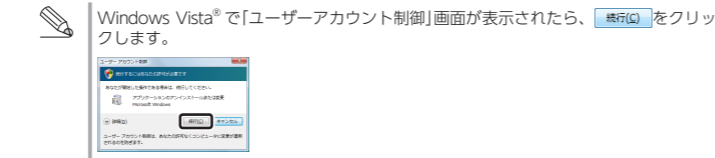
- ⓘ **管理者権限を持つユーザーアカウントでログオンしてください。**
- すべての Windows® プログラム(アプリケーションソフト)を終了することを推奨します。

1 Windows® 10、Windows® 8.1 の場合は、画面左下のスタートボタンを右クリックして「コントロールパネル」をクリックします。Windows® 7、Windows Vista® の場合は、スタートメニューから「コントロールパネル」を選択します。

2 「プログラム」の[プログラムのアンインストール]をクリックします。

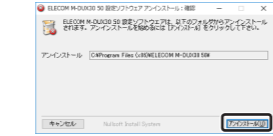


3 インストールされているプログラムの一覧から「ELECOM M-DUX30 50 Config」を選択し、アンインストール をクリックします。



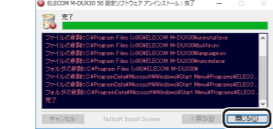
※以降のアンインストールプログラムの画面は OS によって異なりますが、手順は同じです。

4 はい(Y) をクリックします。



アンインストールが開始されます。

5 アンインストールが終了したら、閉じる(C) をクリックします。



これでアンインストールは完了です。

基本仕様

製品名	MMO ゲーミングマウス
製品型番	M-DUX50BK
対応 OS	Windows® 10、Windows® 8.1、Windows® 7、Windows Vista® (各 OS の最新バージョンへのアップデートや、サービスパックのインストールが必要になる場合があります。)
インターフェイス	USB
センサー方式	光学式センサー
ボタン数	14
カウント数	50 ～ 3500 カウント (50 単位で設定可能)
最大トラッキングスピード	80 インチ (2.0m)/ 秒
最大レポートレート	1000 レポート / 秒
最大検出加速度	20G
本体寸法	W 77.0 mm × D 112.5 mm × H 42.0 mm <p>※ケーブルを除く</p>
ケーブル長	1.5 m
動作温度 / 湿度	5℃～ 40℃ / ～ 90%RH (ただし結露なきこと)
保存温度 / 湿度	-10℃～ 60℃ / ～ 90%RH (ただし結露なきこと)

ユーザーサポートについて

<p>【よくあるご質問とその回答】 www.elecom.co.jp/support こちらから「製品 Q&A」をご覧ください。</p> <p>【お電話・FAX によるお問い合わせ(ナビダイヤル)】 エレコム総合インフォメーションセンター TEL：0570-084-465 FAX：0570-050-012</p> <p>〔受付時間〕 9:00 ～ 19:00 年中無休</p>

本製品は日本国内仕様です。国外での使用に関しては弊社ではいかなる責任も負いかねます。また、お問い合わせには日本語によるサポートに限定させていただきます。

保証書について

本製品の保証書はパッケージの裏側にあります。キリトリ線に沿って切り取り、本マニュアル下部の保証書貼り付け位置に貼って、マニュアルと一緒に保管してください。

保証規定

■保証内容

1.弊社が定める保証期間(本製品ご購入日から起算されます。)内に、適切な使用環境で発生した本製品の故障に限り、無償で本製品を修理または交換いたします。

■無償保証範囲

2.以下の場合には、保証対象外となります。
(1) 保証書および故障した本製品をご提出いただけない場合。
(2) 保証書に販売店ならびに購入年月日の記載がない場合、またはご購入日が確認できる証明書(レシート・納品書など)をご提示いただけない場合。
(3) 保証書に偽造・改変などが認められた場合。
(4) 弊社および弊社が指定する機関以外の第三者ならびにお客様による改造、分解、修理により故障した場合。
(5) 弊社が定める機器以外に接続、または組み込んで使用し、故障または破損した場合。
(6) 通常一般家庭内で想定される使用環境の範囲を超える温度、湿度、振動等により故障した場合。
(7) 本製品を購入いただいた後の輸送中に発生した衝撃、落下等により故障した場合。
(8) 地震、火災、落雷、風水害、その他の天変地異、公害、異常電圧などの外的要因により故障した場合。
(9) その他、無償修理または交換が認められない事由が発見された場合。

■修理

3.修理のご依頼は、本保証書を本製品に添えて、お買い上げの販売店にお持ちいただくか、弊社修理センターに送付してください。
4.弊社修理センターへご送付いただく場合の送料はお客様のご負担となります。また、ご送付いただく際、適切な梱包の上、紛失防止のため受渡の確認できる手段(宅配や簡易書留など)をご利用ください。尚、弊社は運送中の製品の破損、紛失については一切の責任を負いかねます。
5.同機種での交換ができない場合は、保証対象製品と同等またはそれ以上の性能を有する他の製品と交換させていただきます場合があります。
6.有償、無償にかかわらず修理により交換された旧部品または旧製品等は返却いたしかねます。
7.記憶メディア・ストレージ製品において、修理センターにて製品交換を実施した際にはデータの保全は行わず、全て初期化いたします。記憶メディア・ストレージ製品を修理に出す前には、お客様ご自身でデータのバックアップを取っていただきますようお願い致します。

■免責事項

8.本製品の故障について、弊社に故意または重大な過失がある場合を除き、弊社の債務不履行および不法行為等の損害賠償責任は、本製品購入代金を上限とさせていただきます。
9.本製品の故障に起因する派生的、付随的、間接的および精神的損害、逸失利益、ならびにデータ損害の補償等につきましては、弊社は一切責任を負いかねます。

■有効範囲

10.この保証書は、日本国内においてのみ有効です。
11.本保証書は再発行いたしませんので、大切に保管してください。

<p>各種機器との設定方法は えれさぽで検索！</p> <p>Q えれさぽ</p>	<p>えれさぽ ELECOM SUPPORT</p> <p>各種機器との設定方法を 紹介しています！</p> <p>検索</p>
--	--

<p>MMO ゲーミングマウス M-DUX50BK ユーザーズマニュアル 2015年11月1日 第1版 エレコム株式会社</p> <p>●本書の著作権は、エレコム株式会社が保有しています。 ●本書の内容の一部または全部を無断で複製 / 転載することを禁止させていただきます。 ●本書の内容に関するご意見、ご質問がございましたら、エレコム総合インフォメーションセンターまでご連絡ください。 ●本製品の仕様および外観は、製品の改良のため予告なしに変更する場合があります。 ●本製品を使用したことによる他の機器の故障や不具合等につきましては、責任を負いかねますのでご了承ください。 ●本製品のうち、戦略物資または役務に該当するものの輸出にあたっては、外為法に基づく輸出または役務取引許可が必要です。 ●Windows 及び Windows Vista は、Microsoft の企業グループの商標です。 ●その他記載されている会社名・製品名等は、一般に各社の商標または登録商標です。</p>
