

Slint

Bluetooth® MOBILE MOUSE

Bluetooth® 4 ボタン
薄型モバイルマウス

M-TM10BB シリーズ

ユーザーズマニュアル

このたびは、エレコム Bluetooth® 4 ボタン薄型モバイルマウス 'M-TM10BB' シリーズをお買い上げいただき誠にありがとうございます。
'M-TM10BB' シリーズは、Bluetooth® 無線技術に対応したワイヤレス光学式マウスです。このマニュアルでは 'M-TM10BB' シリーズの操作方法と安全にお取り扱いいただくための注意事項を記載しています。ご使用前に、必ずお読みください。また、このマニュアルを読み終わったあとは、大切に保管しておいてください。
※ このマニュアルでは一部の表記を除いて 'M-TM10BB' シリーズを「本製品」と表記しています。

安全にお使いいただくために

警告

この表示の注意事項を守らないと、火災・感電などによる死亡や大けがなど人身事故の原因になります。

注意

この表示の注意事項を守らないと、感電やその他の事故によりけがをしたり、他の機器に損害を与えたりすることがあります。

注意

「してはいけない」ことを示します。

注意

「しなければならない」ことを示します。

注意

「注意していただきたいこと」を記載しています。

注意

「お願いしたいこと」や「参考にしていただきたいこと」を記載しています。

警告

本製品に水や金属片などの異物が入ったときは、すぐに使用を中止し、本製品から電池を取り出してください。そのまま使用すると、火災や感電の原因になります。

注意

本製品が発熱している、電がでている、異臭がしているなどの異常があるときは、すぐに使用を中止し、接続機器を終了させ、火傷しないように発熱していないことを十分確認したあとで、本製品から電池を取り出してください。そのあとで、お買い上げの販売店またはエレコム総合インフォメーションセンターまでご連絡ください。そのまま使用すると、火災や感電の原因になります。

注意

本製品を落としたり、ぶつけたりしないでください。万一、本製品が破損した場合は、すぐに使用を中止し、本製品の電源を OFF にして、マウスから電池を取り出してください。そのあとで、お買い上げの販売店またはエレコム総合インフォメーションセンターまでご連絡ください。破損したまま使用すると、火災や感電の原因になります。

警告

本製品の分解や改造、修理などをご自分でしないでください。火災や感電、故障の原因になります。

注意

本製品を火中に投入しないでください。なお、破裂により火災やけがの原因になります。

注意

本製品を次のようなところには置かないでください。

- 日のあたる自動車内、直射日光のあたるところ、暖房器具の周辺など高温になるところ
- 多湿なところ、結露をおこすところ
- 平坦でないところ、振動が発生するところ
- マグネットの近くなどの磁場が発生するところ
- ほこりの多いところ

注意

本製品は防水構造ではありません。水などの液体がかからないところで使用または保存してください。雨、水しぶき、ジュース、コーヒー、蒸気、汗なども故障の原因となります。

注意

- パソコン、ゲーム機用のマウス以外の用途には使用しないでください。
- 本製品の誤動作によって、重大な影響を及ぼす恐れのある機器では使用しないでください。
- ガラスなどの透明な場所や鏡など強く反射をする場所で使用すると、光学式センサーが正しく機能せず、マウスカーソルの動きが不安定になります。
- センサーの光を直接見ると目を痛めることがありますので注意してください。
- 本製品および電池を廃棄するときは、お住まいの地域の条例および法令に従って処分してください。

電池について

注意

● 本製品には単 3 形アルカリ乾電池、単 3 形マンガン乾電池、または単 3 形ニッケル水素 2 次電池を使用してください。

● 本製品を長期間使用しないときは、電池を取り出しておいてください。液漏れや故障の原因になります。

お手入れのしかた

本製品が汚れたときは、乾いたやわらかい布でふいてください。

注意

● シンナー、ベンジン、アルコールなど揮発性の液体を使用すると、変質や変色を起こす恐れがあります。

ワイヤレス(無線)についての注意事項

本製品は、2.4GHz 帯全域を使用する無線設備であり、移動体識別装置の帯域が回避可能です。電波方式には GF5K 方式を採用し、干渉距離は 10m です。2.4GHz 帯は、医療機器や Bluetooth®、IEEE802.11b/11g/11n 規格の無線 LAN 機器などでも使用されています。

- 本製品を使用する前に、近くで「他の無線局」が運用されていないか確認してください。
- 万一、本製品と「他の無線局」との間に電波干渉が発生した場合は、使用場所を変更するか、または本製品の使用を停止してください。

※ 「他の無線局」とは、本製品と同じ 2.4GHz 帯を使用する産業・科学・医療機器のほか、他の同種無線局、工場の生産ラインなどで使用される免許を要する移動体識別用構内無線局、免許を要しない特定小電力無線局、アマチュア無線局を示します。

警告

- 重大な影響を及ぼす恐れのある機器では使用しないでください。まれに外部から同じ周波数の電波や携帯電話の電波の影響を受け、誤動作する、動作が低下する、または動作しなくなることがあります。
- 病院など、電波使用が禁止されている場所では本製品を使用しないでください。本製品の電波で電子機器や医療機器 (例えばペースメーカー) などに影響を及ぼす恐れがあります。
- 航空機の安全運航に支障をきたすおそれがあるため、無線式マウスを航空機内で使用することは、航空法で禁止されています。ご搭乗前にマウス本体の電源を切り、ご搭乗後は常にご使用にならないようお願いいたします

※ 本製品の故障等により事故や社会的な損害などが生じても、弊社ではいかなる責任も負いかねますので、ご了承ください。

パッケージ内容の確認

本製品のパッケージには次のものが入っています。作業を始める前に、すべてが揃っているかを確認してください。なお、梱包には万全を期しておりますが、万一不足品、破損品などがありましたら、すぐにお買い上げの販売店またはエレコム総合インフォメーションセンターまでご連絡ください。

- マウス本体.....1個
- 動作確認用単3形アルカリ乾電池.....1本
- 収納ポーチ.....1個

マウスの使用方法

Step 1 電池を入れる

1 電池カバーを矢印方向にスライドさせて取り外します。

2 底面の表記に従って、電池を入れます。

注意

- 電池のプラス⊕とマイナス⊖の向きを正しく入れてください。
- 保護フィルムを剥がしてください。

3 電池カバーを元通りに取り付けます。

Step 2 電源をオンにする

1 電源スイッチを ON の位置にスライドさせます。

マウス残量が少ないときは、青色で 10 回点滅します。

注意

マウスの省電力モードについて
電池の消耗を抑えるため、電源スイッチが ON の状態で操作せずに 10 分以上経過すると、マウスが自動的に省電力モードに移行します。
マウスを動かすと省電力モードから復帰します。
※省電力モードから復帰後 2 ～ 3 秒間はマウス操作が不安定になる場合があります。

Step 3 パソコンとペアリングする

- ペアリングとは、Bluetooth® 機器同士 (ここでは本製品とパソコン) をお互いに登録し、登録された機器との接続を許可する操作のことです。
- ここでは Windows®、macOS 標準の Bluetooth® 機能を使用する場合について説明します。お使いのパソコンや Bluetooth® アダプターによっては独自の Bluetooth® 機能を使用する場合があります。その場合はそれぞれの取扱説明書をお読みください。
- ペアリングが完了するまでのパソコン操作は、今までお使いのマウスまたはタッチパッドで行ってください

Windows® 10 の場合

1 画面左下の「スタート」ボタンをクリック、「設定」アイコンをクリックします。

[Windows の設定]画面が表示されます。

2 「デバイス」をクリックします。

「デバイス」画面が表示されます。

3 「Bluetooth とその他のデバイス」をクリックします。

「Bluetooth」がオフの場合はオンにします。

4 「+ Bluetooth またはその他のデバイスを追加する」をクリックします。

5 「Bluetooth」をクリックします。

6 デバイスの追加画面が表示されたら、底面のペアリングボタンを 2 ～ 3 秒押し、離します。

ペアリングモードになり、LED ランプが青色で点滅します。

7 「ELECOM BT Mouse」をクリックします。

ペアリングを開始します。

8 「接続済み」になったら、完了をクリックします。

9 「マウス、キーボード、ペン」に本製品が追加され、「接続済み」となり、ペアリングは完了です。

10 弊社 Web サイトより「エレコム マウスアシスタント」をダウンロードしてインストールすると、機能割り当て・プレゼンテーションモードが使用できるようになります。「エレコムマウスアシスタントをインストールする」(裏面)にお進みください。

macOS Catalina (10.15) の場合

1 Apple メニューから「システム環境設定...」をクリックします。

システム環境設定画面が表示されます。

2 「Bluetooth」をクリックします。

“Bluetooth”環境設定画面が表示されます。

3 デバイスの検索中に、底面のペアリングボタンを 2 ～ 3 秒押し、離します。

ペアリングモードになり、LED ランプが青色で点滅します。

4 「ELECOM BT Mouse」を選択して、接続をクリックします。

ペアリングを開始します。

5 画面に「接続されました」と表示され、「ELECOM BT Mouse」が「接続済み」になったら、ペアリングは完了です。

6 弊社 Web サイトより「エレコム マウスアシスタント」をダウンロードしてインストールすると、機能割り当て・プレゼンテーションモードが使用できるようになります。「エレコムマウスアシスタントをインストールする」(裏面)にお進みください。

iOS、iPadOS の場合

iOS、iPadOS でご使用になる場合は、エレコム Web サイトに掲載されている「iPadOS、iOS Bluetooth マウス 接続手順ガイド」をお読みください。

ダウンロード URL:
https://www.elecom.co.jp/support/manual/peripheral/mouse/iPadOS_iOS_ConnectionProcedure_v1.pdf

- 1 -

エレコム マウスアシスタントをインストールする

機能割り当て機能、高速スクロール機能、プレゼンテーションモードを使用するには、エレコム マウスアシスタントをインストールする必要があります。
エレコム マウスアシスタントは、マウスをより有効に使用するためのソフトウェアです。
エレコム マウスアシスタントを使うと、特別なボタンや機能に対して、ユーザーが好きな機能を設定することで、自分好みの操作を行うことができます。

エレコム マウスアシスタントの特徴

① ボタンへの機能割り当て

ボタンへ機能を割り当てることが可能です。3 つまで組み合わせが可能な任意のキーを割り当てることができますので、アプリケーションにより異なるショートカットキーも自由に割り当てることができます。

② プレゼンテーションモード

プレゼンテーションモードを有効にすると、通常のマウスモードと、スライド送り・戻しなどを操作できるプレゼンテーションモードとを切り替えて使用できます。プレゼンテーションモードでのボタンの詳細動作、スクロール移動の無効などをカスタマイズ可能です。

③ プロファイル自動切替

設定した割り当て機能をプロファイル毎に保存でき、それぞれのプロファイルを使用するプログラムに割り当てることができます。ワードにはワード用のプロファイル、エクセルにはエクセル用のプロファイルなど、操作するプログラムに応じて、使用するプロファイルが自動的に切り替わります。

④ 高速スクロール

エクセルや PDF 文書など、縦方向に長いデータの場合、ホイールを何回も回転させるのは一苦労です。高速スクロールを使うと、スクロールを自動で行ってくれるので、非常に便利です。

⑤ ジェスチャー機能

マウスの動きに対して機能を割り当てることができます。マウスの上下左右の動きの組み合わせでジェスチャーを構成します。連続で4段階までの組み合わせが可能で、合計約 160 通りのジェスチャーを使用することができます。しかも、プロファイル毎に別々のジェスチャーを登録できるので、その組み合わせ数はさらに倍増します。

エレコム マウスアシスタントを手入手する

エレコム マウスアシスタントを手入手するには下記の弊社 Web サイトにアクセスし、最新版ドライバーをダウンロードしてください。
<http://www.elecom.co.jp/support/download/peripheral/mouse/assistant/>

※ Windows® RT 8.1 は、エレコムマウスアシスタントに対応していません。

エレコム マウスアシスタント Windows® 版をインストールする

- ① インストールする前に・・・
- 本製品を取り付けておいてください。詳細は、「Step3 パソコンとペアリングする」(表面)を参照してください。
 - 当社・他社のマウスユーティリティソフトがインストールされている場合は、アンインストールを行ってください。
 - 管理者権限を持つユーザーアカウントでログインしてください。
 - すべての Windows® プログラム(アプリケーションソフト)を終了することを推奨します。

※ 以降のインストールプログラムの画面は OS によって異なりますが、手順は同じです。

1 ダウンロードした [mouse_driver_xxxxx.exe] をダブルクリックします。

※ ドライバーのバージョンによりファイル名称が異なる場合があります。

2 インストーラが起動します。

「ユーザーアカウント制御」画面が表示されたときは、「はい」または「[実行]」をクリックします。

3 ドロップボックスで「日本語」を選択して、「OK(00)」をクリックします。



4 「OK」をクリックします。

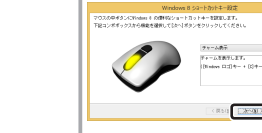


- 他のマウスユーティリティがインストールされている場合は、「キャンセル」をクリックしアンインストールを行ってください。
- 旧バージョンのマウスアシスタントがインストールされている場合は、画面に従って、アンインストールを行ってください。

5 「次へ(00)」をクリックします。



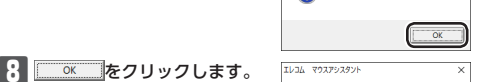
Windows® 8.1 をお使いの場合は、中ボタンのショートカットキーの設定画面が表示されます。そのまま「次へ(00)」をクリックして次へ進んでください。



6 「インストール」をクリックします。

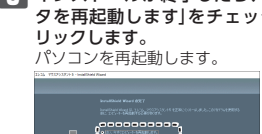


「OK」をクリックします。
インストールを開始します。



8 「OK」をクリックします。

インストールが終了したら、「はい、今すぐコンピュータを再起動します」をチェックして、「実行」をクリックします。
パソコンを再起動します。



これでエレコム マウスアシスタント Windows® 版のインストールは完了です。

- 再起動後、マウスの設定ができます。タスクトレイまたは通知領域の「マウス」アイコンを右クリックして「設定画面を開く」をクリックします。
 - ※ 通知領域に「マウス」が表示されている場合は、「マウス」をクリックして「マウス」アイコンを右クリックし、「設定画面を開く」をクリックします。
- 設定方法については、ヘルプファイルをご覧ください。

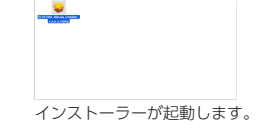
エレコム マウスアシスタント Macintosh 版をインストールする

- ① インストールする前に・・・
- 本製品を取り付けておいてください。詳細は、「Step3 パソコンとペアリングする」(表面)を参照してください。
 - 当社・他社のマウスユーティリティソフトがインストールされている場合は、アンインストールを行ってください。
 - 管理者権限を持つユーザーアカウントでログインしてください。
 - すべてのプログラム(アプリケーションソフト)を終了することを推奨します。

1 ダウンロードした[ELECOM_Mouse_Installer_x.x.x.x.dmg] をダブルクリックします。

デスクトップにディスクイメージがマウントされ、ウィンドウが表示されます。
※ ドライバーのバージョンによりファイル名称が異なる場合があります。

2 [ELECOM_Mouse_Installer_x.x.x.x.x] をダブルクリックします。



インストーラーが起動します。

「ELECOM_Mouse_Installer_x.x.x.x」は開発元が未確認のため開けません。」と表示される場合

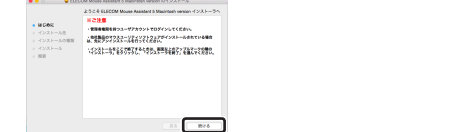
下記手順でインストールを続けてください。
① 「OK」を押してメッセージを閉じます。
② [ELECOM_Mouse_Installer_x.x.x.x] を、キーボードの「Control」キーを押しながらクリックし、「開く」を選択します。
③ 警告メッセージが出たら 「開く」を選択します。

3 「続ける」をクリックします。

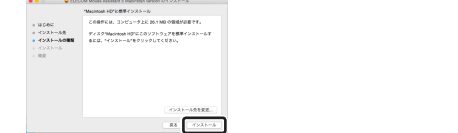


旧バージョンのマウスアシスタントがインストールされている場合は、「キャンセル」をクリックしアンインストールを行ってください。

4 「続ける」をクリックします。



5 「インストール」をクリックします。



6 管理者のユーザー名とパスワードを入力して、「ソフトウェアインストール」をクリックします。



7 インストールを続ける」をクリックします。



8 インストールが終了したら、「再起動」をクリックして、Macintosh を再起動します。



これでエレコム マウスアシスタント Macintosh 版のインストールは完了です。

- 再起動後、マウスの設定ができます。Dock に登録されている「マウス」アイコンをクリックすると、ユーティリティが起動します。(インストールしたユーザーの dock に「マウス」アイコンが登録されています。インストールしたユーザーでない場合は、「移動」→「ユーティリティ」内の[ELECOM_Mouse_Util]をダブルクリックします。)
- 設定方法については、ヘルプファイルをご覧ください。

トラブルシューティング

困ったときは ...

設定や操作などで困ったときは、下記 URL または右の QR コードの URL へアクセスしてください。

弊社サポート Portal から、お役に立つ情報をご覧ください。

<http://www.elecom.co.jp/rd/elesup/015.html>



「故障かな？」と思ったら

マウスが正常に動作しない時は、まずはこちらをお試しいください。

- ① マウスの電源が ON になっているか確認してください。
- ② パソコンを再起動してください。
 - ・パソコンの状況によってマウスが不安定になる場合があります。パソコンを一度再起動してください。
- ③ 電池が正しくセットされているか、電池が消耗していないか確認してください。
 - ・電池の保護フィルムが残っている場合があります。保護フィルムを外してから、電池をマウスにセットし直してください。
 - ・電池のプラスとマイナスが正しいか確認してください。
 - ・電池の残量が少なくなると動作が不安定になります。[Step1 電池を入れる] (表面) を参照し、早めに新しい電池に交換してください。本製品に付属のアルカリ乾電池は動作確認用です。製品の流通過程で乾電池が自然放電し消耗していることがあります。
 - ※ マウスを長期間使用しないときは電源を切っておくと、電池を節約できます。
- ④ Bluetooth® の接続を確認してください。
 - ・本製品の電源、接続機器の Bluetooth® 機能または Bluetooth® アダプターが ON になっていることを確認してください。
 - ・本製品と接続機器が正しくペアリングされているか、ペアリングが切れていないかなど、ペアリングの状況を確認してください。

■ 電波が届いていない、他の機器と電波干渉している

- ➔ スチール製の机などの金属面では電波の到達距離が短くなる場合があります。この場合、マウスの動作が安定するところまでマウスをパソコンに近づけてください。
- ➔ パソコンとマウスの距離が離れすぎているか、パソコンが電波を受信できない方向を向いている可能性があります。パソコンの位置を調整するなどしてください。本製品の動作範囲は、パソコンとマウスが半径 10 m 以内です。使用環境によっては、約 10 m の範囲内でもマウスが正常に動作しない場合があります。その場合は、動作が安定するところまで、マウスをパソコンに近づけてください。
- ➔ 本製品を複数で使用したり、他のワイヤレス機器と同時に使用すると、電波が干渉する可能性があります。他のワイヤレス機器のチャンネルを変更してください。



基本仕様

製品名	Bluetooth® 4 ボタン薄型マウス
製品型番	M-TM10BB シリーズ
対応 OS	Windows® 10、Windows® 8.1、macOS Catalina (10.15)、iOS13.5/iPadOS13.5、Android OS7~10 (各 OS の最新バージョンへのアップデートや、サービスパックのインストールが必要になる場合があります。)
カウント数	1600 カウント
適合規格	Bluetooth 4.2 Class2
プロファイル	HOGP (HID Over GATT Profile)
電波周波数	2.4GHz 帯
電波方式	GF5K 方式
電波到達距離	非磁性体 (木の机など) : 約 10 m 磁性体 (鉄の机など) : 約 3 m ※ 弊社環境でのテスト値であり保証ではありません。
外形寸法	幅 55.5 mm × 奥行 103.8 mm × 高さ 28.0 mm
質量	約 66 g ※ 電池含む
動作温度 / 湿度	5℃ ~ 40℃ / ~ 90%RH (ただし結露なきこと)
保存温度 / 湿度	-10℃ ~ 60℃ / ~ 90%RH (ただし結露なきこと)
対応電池	単 3 形アルカリ乾電池、単 3 形マンガン乾電池、単 3 形ニッケル水素電池のいずれか 1 本
動作時間	アルカリ乾電池使用時の目安 連続動作時間: 約 307 時間 連続待機時間: 約 833 日 想定使用可能時間: 約 596 日間 (1 日 8 時間のパソコン操作中 5% をマウス操作に割り当てた場合)

ユーザーサポートについて

【よくあるご質問とその回答】
www.elecom.co.jp/support
こちらから「製品 Q&A」をご覧ください。
【お電話・FAX によるお問い合わせ (ナビダイヤル)】
エレコム総合インフォメーションセンター
TEL : 0570-084-465
FAX : 0570-050-012
【受付時間】
10:00 ~ 19:00
年中無休

各種機器との設定方法は

えれさぽで検索！

Q えれさぽ 検索

本製品は日本国内仕様です。国外での使用に関しては弊社ではいかなる責任も負いかねます。また、お問い合わせには日本語によるサポートに限定させていただきます。
A customer who purchases outside Japan should contact the local retailer in the country of purchase for enquiries. In "ELECOM CO., LTD. (Japan)", no customer support is available for enquiries about purchases or usage in/from any countries other than Japan. Also, no foreign language other than Japanese is available. Replacements will be made under stipulation of the Elecom warranty, but are not available from outside of Japan.

保証書ついて

保証期間	6 カ月
------	------

ご購入が証明できる書類(レシート・納品等)と本マニュアルと一緒に保管してください。

保証規定

- 保証内容
1. 弊社が定める保証期間(本製品ご購入日から起算されます。)内に、適切な使用環境で発生した本製品の故障に限り、無償で本製品を修理または交換いたします。
 - ※ 保証期間を超過している場合、有償となります。
- 無償保証範囲
2. 以下の場合には、保証対象外となります。
 - (1) 購入証明書および故障した本製品をご提出いただけない場合。
 - ※ 購入証明書は、購入日、購入店、型番が確認できるもの(レシート・納品書など)を指します。
 - (2) 購入証明書に偽造・改変などが認められた場合。
 - (3) 中古品として本製品をご購入された場合。(リサイクルショップでの購入、オークション購入での中古品を含む)
 - (4) 弊社および弊社が指定する機関以外の第三者ならびにお客様による改造、分解、修理により故障した場合。
 - (5) 弊社が定める機器以外に接続、または組み込んで使用し、故障または破損した場合。
 - (6) 通常一般家庭、一般オフィス内で想定される使用環境の範囲を超える温度、湿度、振動等により故障した場合。
 - (7) 本製品を購入いただいた後の輸送中に発生した衝撃、落下等により故障した場合。
 - (8) 地震、火災、落雷、風水害、その他の天変地異、公害、異常電圧などの外的要因により故障した場合。
 - (9) その他、無償修理または交換が認められない事由が発見された場合。
- 修理
3. 修理のご依頼は、購入証明書を本製品に添えて、お買い上げの販売店にお持ちいただくか、弊社修理センターに送付してください。
 4. 弊社修理センターへご送付いただく場合の送料はお客様のご負担となります。また、ご送付いただく際、適切な梱包の上、紛失防止のため受渡の確認できる手段(宅配や簡易書留など)をご利用ください。尚、弊社は運送中の製品の破損、紛失については一切の責任を負いかねます。
 5. 同機種での交換ができない場合は、保証対象製品と同等またはそれ以上の性能を有する他の製品と交換させていただきます場合があります。
 6. 有償、無償にかかわらず修理により交換された旧部品または旧製品等は返却いたしません。
- 免責事項
7. 本製品の故障について、弊社に故意または重大な過失がある場合を除き、弊社の債務不履行および不法行為等の損害賠償責任は、本製品購入代金を上限とさせていただきます。
 8. 本製品の故障に起因する派生的、付随的、間接的および精神的損害、逸失利益、ならびにデータ損害の補償等につきましては、弊社は一切責任を負いかねます。
- 有効範囲
9. この保証規定は、日本国内においてのみ有効です。
This warranty is valid only in Japan.

Bluetooth® 4 ボタン薄型マウス
M-TM10BB シリーズ
ユーザーズマニュアル
2020 年 7 月 1 日 第 1 版
エレコム株式会社

- 本書の著作権は、エレコム株式会社が保有しています。
- 本書の内容の一部または全部を無断で複製 / 転載することを禁止させていただきます。
- 本書の内容に関するご意見、ご質問がございましたら、エレコム総合インフォメーションセンターまでご連絡ください。
- 本製品の仕様および外観は、製品の改良のため予告なしに変更する場合があります。
- 本製品を使用したことによる他の機器の故障や不具合等につきましては、責任を負いかねますのでご了承ください。
- 本製品のうち、戦略物資または役務に該当するものの輸出にあたっては、外為法に基づく輸出または役務取引許可が必要です。
- Windows は、米国 Microsoft Corporation の米国、日本およびその他の国における登録商標または商標です。
- Android は Google LLC の商標または登録商標です。
- macOS、Macintosh は、Apple Inc. の商標です。
- Bluetooth® ワードマークおよびロゴは、Bluetooth SIG, Inc. が所有する商標であり、エレコム株式会社はこれら商標を使用する許可を受けています。
- その他他本に記載されている会社名・製品名等は、一般に各社の商標または登録商標です。